

## ΠΡΑΣΙΝΟ ΑΣΤΙΚΟ ΠΟΡΩΔΕΣ: ΠΡΟΣΦΕΡΕΤΑΙ ΜΟΝΟ ΓΙΑ ΒΙΩΣΙΜΗ ΦΥΣΙΚΗ ΑΝΑΠΤΥΞΗ;

**Μωραΐτης Κωνσταντίνος**

Ομότιμος Καθηγητής, Εθνικό Μετσόβιο Πολυτεχνείο, Σχολή Αρχιτεκτόνων Μηχανικών  
[mor@arsisarc.gr](mailto:mor@arsisarc.gr)

### Περίληψη

Ο όρος ‘πορώδες – Porosität’ χρησιμοποιήθηκε αρχικά για να περιγράψει τη θετική ενεργητική εμπλοκή δομημένου και ελευθέρου αστικού χώρου. Αλλά η αρχική αυτή προσέγγιση μπορεί να ενισχυθεί με τη ‘γοητευτική’ απαίτηση του ‘πράσινου αστικού πορώδους’, της διάχυσης περιοχών ενεργούς φύτευσης, συχνότατα συσχετισμένης με το δίκτυο αστικών φυσικών υδατικών ροών. ‘Γοητευτική’ απαίτηση, καθώς δε συνεισφέρει μόνο την περιβαλλοντική αναβάθμιση αλλά, ουσιαστικότερα, μια νέα συνθήκη αστικής αυτοεκτίμησης των κατοίκων, την προσπάθεια οι αστικές κοινωνίες να ‘αγαπήσουν’ ξανά τον φυσικό εαυτό τους. Ωστε, αυτό το πράσινο αστικό πορώδες προσφέρει τους ‘πόρους’, τους δρόμους, τις συνάψεις των αστικών κοινωνιών, με την αιτούμενη περιβαλλοντική συνείδηση και, προφανέστατα, την προσέγγιση σε αυξημένες πολιτικές απαιτήσεις ποιότητας ζωής.

Πρόκειται για συνθήκες αστικής οργάνωσης τις οποίες ο κορυφαίος αρχιτέκτονας τοπίου Frederick Law Olmsted είχε μεταφορικά κατονομάσει με τους όρους ‘περιδέραιο σμαραγδιών – emerald necklace’, επιμένοντας στη δημιουργία όχι απομονωμένων περιβαλλοντικών εστιών, αλλά στην εκτενέστερη δυνατή σύνδεσή τους σε δίκτυα ευρύτερων εστιακών τόπων, πάρκων ή κήπων, με ‘πράσινους διαδρόμους’ πράσινες διαδρομές. Την απαίτηση ανάλογων συνθηκών αστικής οργάνωσης ο Olmsted είχε επιπλέον περιγράψει ως αναφαίρετο πολιτικό δικαίωμα των πολιτών, ως αίτημα όρων ζωής που υπερβαίνει τις συνθήκες αναψυχής, ακόμη και τις συνθήκες περιβαλλοντικής εγκυρότητας, προκειμένου να ενισχύσει την πολιτική συνείδηση γενικά, των αστών κατοίκων και, γιατί όχι αν προβληθεί σε επίπεδο χώρας ας συμπληρώσουμε εμείς, τις πολιτικές απαιτήσεις σε αστικές περιοχές όσο και στην ύπαιθρο, για τη συνολική φροντίδα του φυσικού υποβάθρου των όρων ζωής.

Παραδειγματικά η διερεύνηση θα αναφερθεί σε μια γενικότερη πρόταση, εστιασμένη στο αστικό πεδίο της ελληνικής πρωτεύουσας και την ελπίδα συγκρότησης ενός πιθανού εκτεταμένου πράσινου πορώδους, ενισχυμένου με τη σταδιακή αποκάλυψη και οργάνωση των φυσικών, υδάτινων ροών. Ενδεικτικά θα προσφέρει επίσης το ειδικότερο παράδειγμα παρέμβασης σε ένα ρέμα της Αττικής, συσχετίζοντας τις πιθανές, περιβαλλοντικά φιλικές παρεμβάσεις προστασίας και διευθέτησης της κοίτης του με την οργάνωση περιμετρικών περιοχών αστικής φύτευσης και αναψυχής.

**Λέξεις κλειδιά:** Πράσινο αστικό ‘πορώδες’, αστικά δίκτυα φύτευσης, αστικά δίκτυα φυσικών υδατικών ροών, δίκτυο ‘περιδέραιο σμαραγδιών – emerald necklace’.

### Το δομημένο περιβάλλον της πόλης και η πιθανή πορώδης υλική και κοινωνική του συγκρότηση

Ο όρος ‘πορώδες – Porosität’ χρησιμοποιήθηκε αρχικά για να περιγράψει τη θετική ενεργητική εμπλοκή δομημένου και ελευθέρου αστικού χώρου. Εισάγεται αρχικά τις παραμονές του 2<sup>ου</sup> Παγκόσμιου Πόλεμου, από την Asja Lacis και τον σύντροφό της, τον Γερμανό διανοητή Walter Benjamin. Εντυπωσιασμένοι από την κοινωνική αμεσότητα, την

ένταση των κοινωνικών σχέσεων στις συνθήκες κατοίκησης των Μεσογειακών πόλεων, της ιταλικής Νάπολης ειδικότερα, περιέγραψαν με τον όρο αυτό την εμπλοκή του υπαίθριου δημόσιου χώρου και του εσωτερικού των κτιριακών κατασκευών, ειδικότερα των κτισμάτων της κατοικίας.



Εικ.1.: **‘Πορώδες’**, ‘Porosität’ γερμανικά. Ο όρος προτάθηκε στον τον Walter Benjamin (κάτω αριστερά), από τη Λετονή σύντροφο του Asja Lacis (άνω αριστερά), προκειμένου να περιγράψει τον έντονο συσχετισμό υπαίθριων αστικών δημόσιων χώρων με το εσωτερικό των κτηρίων. Πρόκειται για τη συνθήκη χωρικού και κοινωνικού συσχετισμού που εντυπωσίασε τη Lacis και τον Benjamin, όταν επισκέφθηκαν τη Νάπολη (δεξιά).

«Το κτήριο και η δραστηριότητα αλληλοδιεισδύουν [...]. Το καθορισμένο αποτύπωμα αποφεύγεται. Καμιά συνθήκη δε φαίνεται διατεθειμένη να διατηρηθεί για πάντα, καμιά μορφή δεν απαιτεί να είναι ‘έτσι και όχι αλλιώς’» και ακόμη χαρακτηριστικότερα «ακριβώς όπως ο εσωτερικός χώρος της δημέρευσης εμφανίζεται ξανά στον δρόμο [...] έτσι και ο δρόμος μεταναστεύει στο καθιστικό» (Buck-Morss, 1989: σ.26 – 2009: σ.42). Πορώδης συγκρότηση του χώρου ή πιο σωστά, πορώδης διάβρωση της αποτρεπτικής για την ελεύθερη επικοινωνία κλειστότητας. Διάβρωση, τελικά, από μια κοινωνική εμφατική εξωστρέφεια η οποία, αφού κινηθεί στον υπαίθριο αστικό χώρο, εισάγει τη δημοσιότητά της και στο εσωτερικό των κλειστών κτιριακών κελυφών [Εικ. 1].

Αλλά στα παραδείγματα από την αμεσότητα των δικών μας παλαιών λαϊκών συνοικισμών, από τις παλιές προσφυγικές γειτονιές στην περιφέρεια της Αθήνας και το Πειραιά, εκεί δηλαδή όπου η έμφαση της κοινωνικότητας δεν ήταν μόνο συναισθηματική ανάγκη, αλλά και όρος, πρακτικός όρος επιβίωσης (Μωραΐτης, 2024: σσ.316-318), στα παραδείγματα αυτά ηδύτατη είναι η εικόνα της κληματαριάς που αναρριχάται στις φτωχές κατασκευές πλουτίζοντάς τις [Εικ. 2].



Εικ.2.: Προσφυγικές οικήσεις στις γειτονιές της Αττικής. Αστικό πορώδες και η συνεισφορά της φύτευσης.

### Αστικό πορώδες και πράσινο αστικό πορώδες

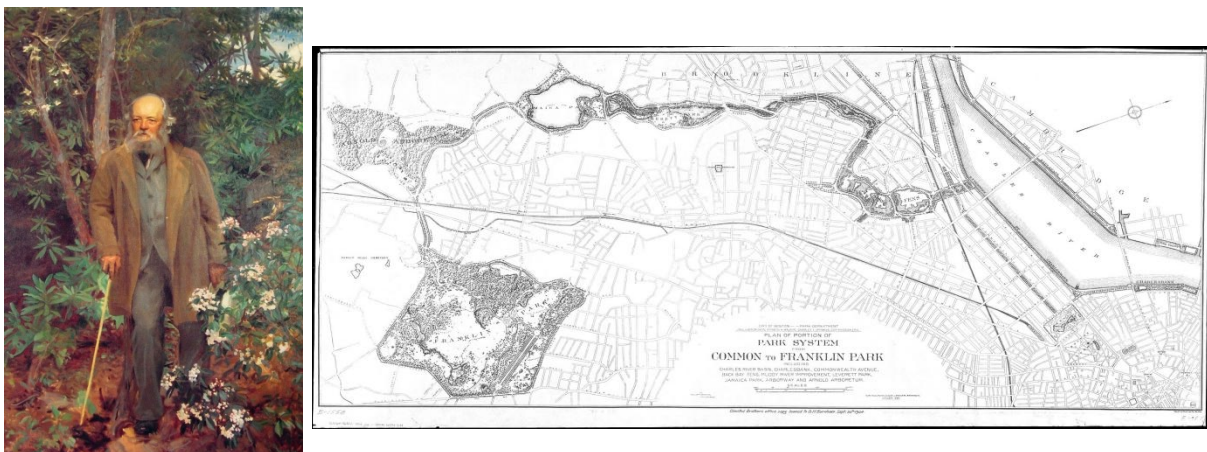
Μπορούμε επομένως να ενισχύσουμε την αρχική προσέγγιση του ‘αστικού πορώδους’, με τη ‘γοητευτική’ απαίτηση του ‘πράσινου αστικού πορώδους’, της διάχυσης περιοχών ενεργούς φύτευσης, συχνότατα συσχετισμένης με το δίκτυο αστικών φυσικών υδατικών ροών. ‘Γοητευτική’ απαίτηση, καθώς δε συνεισφέρει μόνο στην περιβαλλοντική αναβάθμιση αλλά, ουσιαστικότερα, σε μια νέα συνθήκη αστικής αυτοεκτίμησης των κατοίκων, στην προσπάθεια οι αστικές κοινωνίες να ‘αγαπήσουν’ ξανά τον φυσικό εαυτό τους. Ώστε, αυτό το πράσινο αστικό πορώδες προσφέρει τους ‘πόρους’, τους δρόμους, τις συνάψεις των αστικών κοινωνιών, με την αιτούμενη περιβαλλοντική συνείδηση και, προφανέστατα, με την προσέγγιση σε αυξημένες πολιτικές απαιτήσεις ποιότητας ζωής.



Εικ. 3.: Στο τέλος ενός σκοτεινού, φανταστικού ταξιδιού, σε μια μεταφορική αφήγηση αστικής αγωνίας του Bram Stoker, ο βρικόλακας Dracula φθάνει στην Αγγλία, κουβαλώντας μαζί του την πανούκλα.

*Η Ευρώπη του τέλους του 19<sup>ου</sup> αιώνα πρέπει να αποφασίσει: αστική υποβάθμιση, αστική αγωνία ή ευδαίμον αστικό τοπίο;*

Τον όρο ‘πράσινο πορώδες’ τον συνεισφέρουμε εμείς, επεκτείνοντας την αρχική χρήση του όρου ‘πορώδες’, ‘αστικό πορώδες’. Αλλά η ιδέα των αντίστοιχων διαμορφώσεων καθοριστικά διατρέχει την τοπιοφιλική προσέγγιση της πόλης κατά τη νεωτερική περίοδο. Σκεφτείτε, φανταστείτε, ο βρικόλακας από τα Καρπάθια εισβάλλει στην κραταιά Αλβιώνα, στη μεγάλη Βρετανία, μαζί του κουβαλώντας την επιδημία και ο γοθτικός τρόμος, συνολικά, διαχέεται στις ψυχές των Ευρωπαίων αστών (Moraitis, 2024). Ακραία υποβαθμισμένοι όροι κατοίκησης στις εργατικές συνοικίες, τρόμος ζωής σε συνθήκες εμφατικής κοινωνικής και περιβαλλοντικής υποβάθμισης. Αναρωτιέμαι γιατί ξαναγυρίζουμε με έμφαση σε αυτές τις τρομακτικές, ‘ανοίκειες’ φαντασιώσεις στις τέχνες του καιρού μας, τον κινηματογράφο, τη σκοτεινή μουσική, τις θεωρητικές προσεγγίσεις επίσης [Εικ. 3]. Όμως έως ότου σκεφτώ αναλυτικότερα, επιμένοντας στις συγκρουσιακές κοινωνικές συνθήκες και στην περιβαλλοντική σύγχρονη υποβάθμιση, ας θυμηθώ την απάντηση που το τέλος του 19<sup>ου</sup> αιώνα επιχείρησε να δώσει. Πράσινο πορώδες, με τους δικούς μου όρους, ίσως πράσινο και υδάτινο πορώδες και πριν από εμάς, ενάμιση αιώνα πριν, ‘περιδέραιο σμαραγδιών’, ας το θυμόμαστε. Περιγράφεται έτσι μεταφορικά ως ‘περιδέραιο σμαραγδιών – emerald necklace’, από τον κορυφαίο τοπιοτέχνη Frederick Law Olmsted, η προσπάθεια δημιουργίας όχι απομονωμένων ‘πράσινων’ περιβαλλοντικών εστιών, αλλά η εκτενέστερη δυνατή σύνδεσή τους [Εικ. 4].

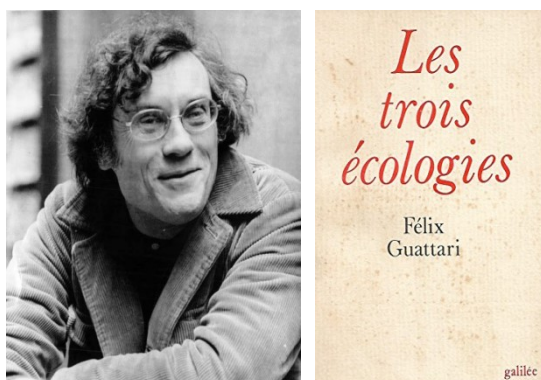


Εικ. 4: Ο κορυφαίος τοπιοτέχνης Frederick Law Olmsted (αριστερά) και το ‘περιδέραιο σμαραγδιών – emerald necklace’ (δεξιά), το δίκτυο δηλαδή μικρών ή μεγαλύτερων πάρκων συνδεδεμένων με πράσινες διαδρομές και διαδρομές νερού που σχεδίασε για την περιοχή της Βοστώνης και του Brookline, στη Μασαχουσέτη.

Η σύνδεσή τους σε δίκτυα ευρύτερων ή μικρότερων σε εμβαδόν εστιακών τόπων, πάρκων ή κήπων, με ‘πράσινους διαδρόμους’ πράσινες διαδρομές. Ας θυμηθούμε, τα σμαράγδια είναι πράσινα. Την απαίτηση ανάλογων συνθηκών αστικής οργάνωσης ο Olmsted είχε επιπλέον περιγράψει ως αναφαίρετο πολιτικό δικαίωμα των πολιτών, ως αίτημα όρων ζωής που υπερβαίνει τις συνθήκες αναγνώρισης και επικεντρώνεται σε συνθήκες περιβαλλοντικής εγκυρότητας.

## Η φυσική, νοητική και κοινωνική οικολογία και το συνταρακτικό πολιτισμικό και πολιτικό πορώδες του Αττικού λεκανοπέδιου

Επιστρέφοντας στην επικαιρότητα ας προσθέσουμε ένα επιπλέον ‘δώρο’: την ενίσχυση της πολιτικής συνείδησης γενικά, των αστών κατοίκων και, γιατί όχι, αν προβληθεί σε επίπεδο χώρας ας συμπληρώσουμε, τις πολιτικές απαιτήσεις σε αστικές περιοχές όσο και στην ύπαιθρο, για τη συνολική φροντίδα του φυσικού υποβάθρου των όρων ζωής. Προσεγγίζουμε έτσι τη θεωρητική θέση του Félix Guattari, στο βιβλίο του *Les trois écologies – Οι Τρεις Οικολογίες* (Guattari, 1989 & 1991).



Εικ. 5: Ο Félix Guattari, στο βιβλίο του *Οι τρεις Οικολογίες - Les Trois Écologies* (επάνω), τονίζει πως η οικολογική προσέγγιση δεν περιορίζεται σε μια φυσικά προσανατολισμένη προσέγγιση. Πρέπει επιπλέον να συσχετιστεί με μια νοητική συνειδησιακή προσέγγιση και με την ευρύτερη κοινωνική συμβολή και με την πολιτική θα ισχυριστούμε απαίτηση στήριξής της. Προς αυτήν άλλωστε την κατεύθυνση της σχέσης της πολιτισμικής και πολιτικής προσέγγισης με το τοπιακό υπόβαθρο, με το υπόβαθρο του τόπου στρέφεται και η άποψη για τη ‘Γεωφιλοσοφία’, που διατυπώνεται στο βιβλίο *Τι είναι Φιλοσοφία; Qu’est que la Philosophie?* (κάτω). Φιλοσοφία που από το υπόβαθρο του εδάφους αναδύεται...

Τον ισχυρισμό του πως η φυσική προσέγγιση της οικολογίας δε μπορεί να ευοδωθεί απομονωμένη, αλλά πρέπει αναγκαστικά να συσχετιστεί με τη συνείδηση των κοινωνιών, με τη νοητική οικολογία, αποκτώντας εντέλει την κοινωνική της υποστήριξη, αποβαίνοντας κοινωνική οικολογία. Γίνεται τότε κατανοητός ένας επιπλέον όρος, ο όρος ‘Γεωφιλοσοφία’ που ο Guattari εισάγει σε ένα κείμενο συνεργασίας του με τον φιλόσοφο Gilles Deleuze. Από τη γη, από το φυσικό υπόβαθρο αναδύονται μόνο τα φυσικά στοιχεία; Μήπως η συγκρότηση

του πολιτισμού γενικά, των πολιτισμικών και πολιτικών κοινοτήτων, συνδέεται επίσης άρρηκτα με το τοπικό της υπόβαθρο, μήπως στο υπόβαθρο αυτό τους κοινωνικούς της πόρους αναζητά; Είναι φανερό πως μιλώντας για το ελληνικό τοπίο γενικά, όπως και για το Αθηναϊκό τοπίο ιδιαίτερα, δεν μπορούμε να αγνοήσουμε αυτήν την πολιτισμική και πολιτική ανάδυση και δεν είναι βέβαια τυχαίο πως οι Deleuze και Guattari παραδειγματικά επεξηγώντας τον όρο ‘Γεωφιλοσοφία’, στρέφονται στην ελληνική γη, στο ελληνικό πολιτισμικό τοπίο (Deleuze και Guattari, 1991 & 2004).

Επιμένοντας στο Αττικό λεκανοπέδιο, ας εντοπίσουμε σε αυτό τις πιθανές διαδρομές πολιτισμικού και ιστορικού πολιτικού ενδιαφέροντος και ας τις συσχετίσουμε με το άλλο, το φυσικό περιβαλλοντικό μας μέλημα, με τις εστίες και τις διαδρομές του Αττικού και Αθηναϊκού πράσινου πορώδους.

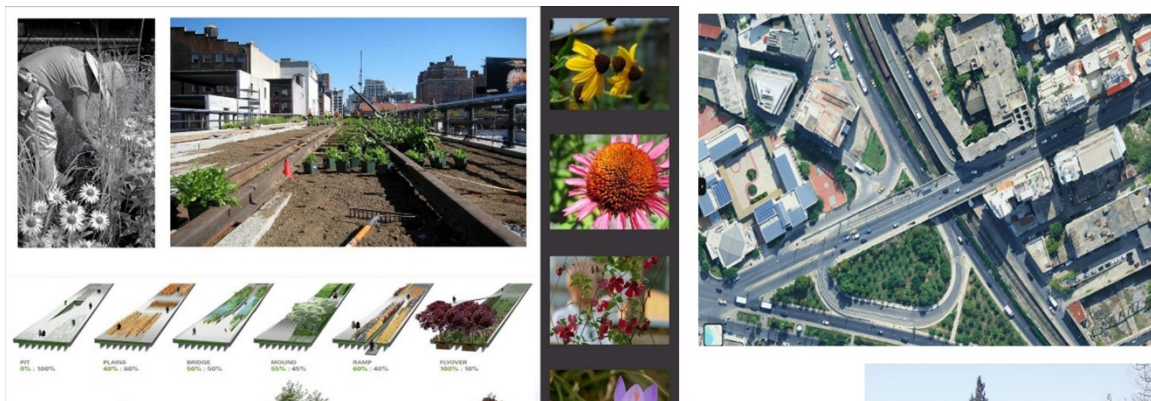
### **Το πράσινο πορώδες της ελληνικής πρωτεύουσας και η συσχέτιση με το πλέγμα των υδάτινων ροών**

Ας γίνουμε, όμως, περισσότερο συγκεκριμένοι στη διερεύνησή μας και ας αναφερθούμε παραδειγματικά σε μια πρόταση, εστιασμένη στο αστικό πεδίο της ελληνικής πρωτεύουσας και την ελπίδα συγκρότησης αυτού στο οποίο μόλις αναφερθήκαμε. Ενός πιθανού εκτεταμένου πράσινου πορώδους, ενισχυμένου με τη σταδιακή αποκάλυψη και οργάνωση των φυσικών, υδάτινων ροών, φυσικού επομένως πλέγματος χώρων στους οποίους θα επιχειρήσουμε στη συνέχεια να προσθέσουμε και πολιτισμική ποιότητα.



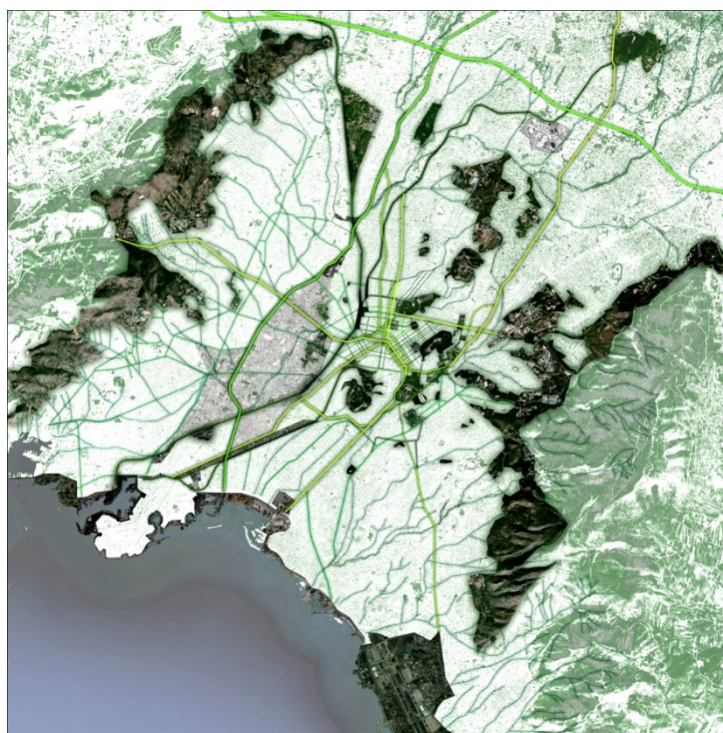
Εικ. 6: Στο πλαίσιο του ερευνητικού προγράμματος «**Μεταλλασσόμενοι χαρακτήρες και Πολιτικές στα Κέντρα Πόλης Αθήνας και Πειραιά**», που οργανώθηκε από το Υπουργείο Περιβάλλοντος, Ενέργειας και Κλιματικής Αλλαγής σε συνεργασία με το Ε.Μ.Π., επιχειρήσαμε να προτείνουμε ένα δίκτυο πράσινων χώρων. Πάρκων ή ανοικτών χώρων φύτευσης που ήδη υπάρχουν, χώρων που θα μπορούσαν αν φυτευτούν και πιθανών πράσινων γραμμών σύνδεσης, ‘πράσινων διαδρομών’.

Η πρόταση αυτή συνδέεται με ένα εκτεταμένο ερευνητικό πρόγραμμα που εκπονήθηκε από τη Σχολή Αρχιτεκτόνων Μηχανικών του Ε.Μ.Π. τις χρονιές 2010-2011, σε συνεργασία με το Υπουργείο Περιβάλλοντος και Ενέργειας (τότε Υπουργείο Περιβάλλοντος, Ενέργειας και Κλιματικής Αλλαγής), με τίτλο «Μεταλλασσόμενοι Χαρακτήρες και Πολιτικές στα Κέντρα Πόλης Αθήνας και Πειραιά» [Εικ. 6]. Στο πλαίσιο αυτού του ερευνητικού προγράμματος επιχειρήσαμε, σε συνεργασία με τον αρχιτέκτονα Σταύρο Μουζακίτη, να οργανώσουμε ένα δίκτυο από πράσινους χώρους, πάρκα που ήδη υπάρχουν ή από άλλους ανοικτούς φυτεμένους χώρους που θα μπορούσαν να συνδέονται με ‘πράσινες γραμμές, πράσινους διαδρόμους’, πράσινες φυτεμένες διαδρομές (Μωραΐτης, 2024: σσ. 239, 345-349). Μια ανάλογη πράσινη γραμμική διαδρομή, προσφέρουν τα ανοιχτά τμήματα της γραμμής του Ηλεκτρικού Σιδηρόδρομου, του ΗΣΑΠ, που θα μπορούσαμε να τη θεωρήσουμε ως έναν εκτεταμένο γραμμικό αστικό κήπο, που διατρέχει το λεκανοπέδιο, ενισχύοντας την πράσινη γραμμική διαδρομή ανάλογα. Μπορούμε βέβαια να θυμηθούμε την αντίστοιχη, διάσημη τοπιακή παρέμβαση στη Νέα Υόρκη που μετέτρεψε μια απενεργοποιημένη υπερυψωμένη σιδηροδρομική γραμμή που διέσχιζε την πόλη, τη Highline [Εικ. 7], σε γραμμικό κήπο ο οποίος, σε τμήματά του προσφέρεται και για συμμετοχική αστική καλλιέργεια, θα αναφερθούμε σε αυτήν τη δυνατότητα στη συνέχεια, αφού προς το παρόν προκλητικά αντιπαραθέσουμε στην αμερικανική Highline, μια πολλαπλά ενεργή αθηναϊκή Lowline, μια Low Athenian Line, μια ‘Χαμηλή (για εμάς) Διαδρομή’ ταυτόχρονης σιδηροδρομικής χρήσης και τοπιακής πράσινης έμφασης.



Εικ. 7: Το παράδειγμα της New York Highline (στην αριστερή ομάδα εικόνων) vs Low Athenian Line (στην άνω και κάτω δεξιά εικόνα). Στη δεύτερη αυτή περίπτωση το πράσινο γραμμικό πορώδες της ανοικτής αστικής σιδηροδρομικής γραμμής, μπορεί να συσχετιστεί με κόμβους αστικής φύτευσης.

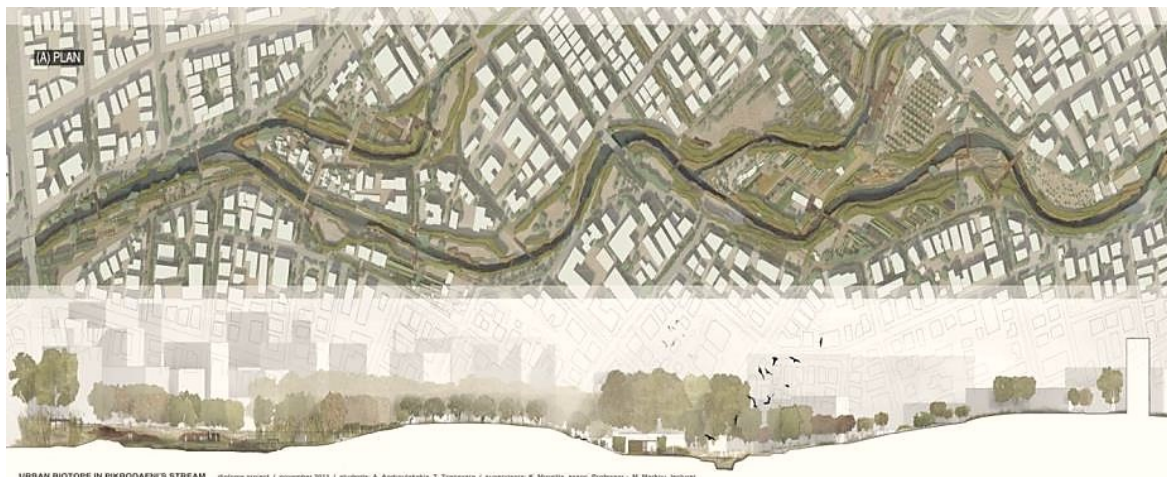
Αλλά την ουσιαστικότερη ευκαιρία πράσινων γραμμικών συνδέσεων, στο Αθηναϊκό πράσινο πορώδες, μπορεί να την προσφέρει ένα φυτεμένο δίκτυο λεωφόρων και δρόμων [Εικ.8] ή, ακολουθώντας μια ριζοσπαστική πρόταση υψηλότερης περιβαλλοντικής αξίας, ένα δίκτυο από διαδρομές νερού που μπορεί να προκύψει από την αξιοποίηση όσων ποτάμιων διάδρομων ή ρεμάτων παραμένουν σήμερα ακάλυπτα, αλλά επίσης από την αποκάλυψη και επαναφυσικοποίηση των τμημάτων των ποτάμιων διάδρομων και των πολλών ρεμάτων που έχουν σκεπαστεί ή που η κοίτη τους έχει άστοχα σκυροδετηθεί και ‘μουμιοποιηθεί’, κατά τη μεταπολεμική κύρια περίοδο.



Εικ. 8: Συνεχίζουμε την παρατήρηση της προηγούμενης εικόνας... Σημειώνουμε πως η ανοικτή διαδρομή του ΗΣΑΠ προσφέρει μια σημαντική γραμμική πράσινη σύνδεση που μπορεί να αποτελέσει εκτεταμένο γραμμικό πεδίο αστικής κηποτεχνίας. Ανάλογες ευκαιρίες μπορούν να προσφέρουν επίσης οι φυτεμένοι δρόμοι ή οι πολυάριθμες υδάτινες διαδρομές από αστικούς ποταμούς και ρέματα, πολλά από αυτά σκεπασμένα κατά τη μεταπολεμική κύρια ιστορία μεταβολών του Αττικού τοπίου. ***Υδάτινες διαδρομές που θα τολμούσαμε να αποκαλύψουμε και να επανα-φυσικοποιήσουμε.***

Αυτό το τελευταίο αστικό όραμα θα μπορούσε να προσφέρει, αν πραγματοποιηθεί, μια ριζική περιβαλλοντική και κλιματική βελτίωση στο αττικό λεκανοπέδιο, ριζική τοπιακή βελτίωση όπως αυτή που παραδειγματικά προτάθηκε από την ερευνητική παρέμβαση στο Ρέμα της Πικροδάφνης που πηγάζει από τη δυτική πλευρά του Υμηττού και καταλήγει στη θάλασσα, στα σύνορα Παλαιού Φαλήρου και Καλαμακίου. Η πρόταση που παρουσιάζεται εκπονήθηκε ως διπλωματική σπουδαστική εργασία το 2011 και βέβαια δεν πραγματοποιήθηκε (Μωραΐτης, 2024: σσ.256-260). Απέτρεψε εντούτοις τη σκυροδέτηση σε τμήμα του ρέματος, μετά από παρέμβαση του Πράσινου Ταμείου στην Περιφέρεια Αττικής,

επιμένοντας πως η οργάνωση της διαδρομής του ρέματος και η περιβαλλοντικά θετική επεξεργασία [Εικ. 9 και Εικ. 10], με φυσικούς όρους, των παρόχθιων περιοχών δεν θα προσέφερε μόνο ένα δημόσιο χώρο ποιότητας στους κατοίκους, αλλά ουσιαστικότερα έναν ενεργό βιότοπο.

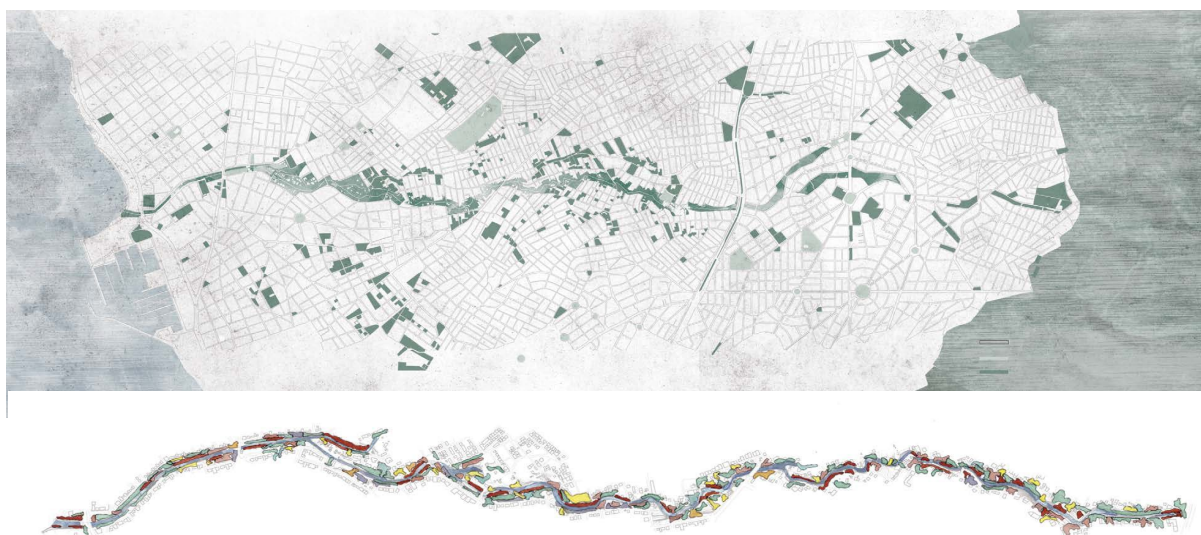


Εικ. 9: Μια παραδειγματική πρόταση ‘Τοπίου Νερού - Waterscape’. Αναδημιουργώντας έναν αστικό βιότοπο στη διαδρομή του ρέματος της Πικροδάφνης, στη νοτιοανατολική περιοχή του Αθηναϊκού λεκανοπέδιου. Διπλωματική εργασία των Α. Ανδρουλακάκη και Α. Τζαναβάρα (Αρχιτεκτονική Σχολή ΕΜΠ, 2011). Με μήκος 9,3 χιλιομέτρων περίπου, το ρέμα της Πικροδάφνης εξακολουθεί να αποτελεί την τρίτη μακρύτερη υδάτινη διαδρομή του λεκανοπέδιου της Αττικής, μετά τον Κηφισό και τον Ιλισό



Εικ. 10: Τοπίου Νερού - Waterscape’: Αναδημιουργώντας έναν αστικό βιότοπο στη διαδρομή του ρέματος της Πικροδάφνης.

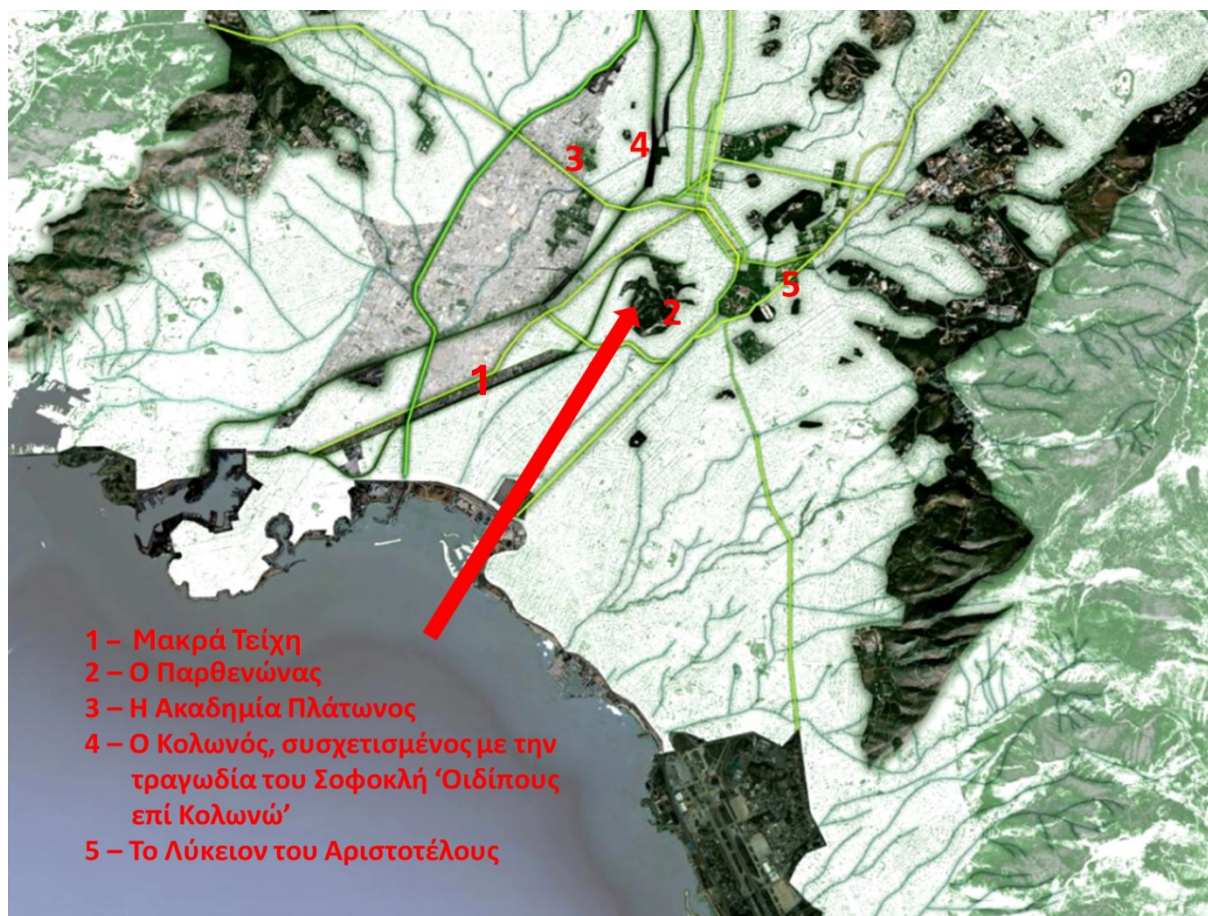
Με τρόπο χαρακτηριστικό, οι δικτυακές πληροφορίες περιγράφουν, σήμερα, το Ρέμα της Πικροδάφνης ως ένα από τα ποτάμια της Αττικής που μετατράπηκαν σε 'ρέματα'. Συμπληρώνουν όμως πως, με μήκος 9,3 χιλιομέτρων περίπου, εξακολουθεί να αποτελεί την τρίτη μακρύτερη υδάτινη διαδρομή του λεκανοπέδιου της Αττικής μετά τον Κηφισό και τον Ιλισό, καθώς με πηγές στον δήμο Βύρωνα, στις δυτικές πλαγιές του Υμηττού, κατηφορίζει στη συνέχεια διασχίζοντας την Ηλιούπολη. Είναι βέβαια χαρακτηριστικό και απόλυτα δικαιολογημένο πως και στο πρόσφατο παρελθόν και στις μέρες μας εμφανίζονται προσπάθειες των πολιτών για τη διάσωση του ρέματος, όπως με την κίνηση που περιγράφεται με όνομα ανάλογο, «Δίκτυο Πολιτών για τη διάσωση του ρέματος της Πικροδάφνης.» Με αυτές τις προσπάθειες είχε συσχετιστεί και μία επόμενη διπλωματική εργασία [Εικ. 11] με τίτλο «Αναδημιουργώντας έναν αστικό βιότοπο στη διαδρομή του ρέματος της Πικροδάφνης», συμπληρωματική αυτής που προηγουμένα παρουσιάσαμε και η οποία, πέρα από τις ακαδημαϊκές διδακτικές της προθέσεις, διέθετε την επιστημονική υποστήριξη του Τομέα Υδατικών Πόρων και Περιβάλλοντος, της σχολής Πολιτικών Μηχανικών του Ε.Μ.Π., απαιτώντας έτσι πληρέστερη επιστημονική εγκυρότητα.



Εικ. 11: Η διαδρομή του ρέματος της Πικροδάφνης (άνω) από τον Υμηττό (δεξιά), στον Σαρωνικό (αριστερά) και η ποικιλία της παρόχθιας βλάστησης (κάτω). Διπλωματική εργασία των Ε. Κλώσσα-Σωτηρίου, Β. Παναγιωτοπούλου (Αρχιτεκτονική Σχολή ΕΜΠ, 2016).

### **Αρχαίες θεότητες και αρχαίοι φιλόσοφοι, μοναδικές πολιτικές αναφορές διεκδικούν το Αττικό Τοπίο**

Ενισχύοντας το οικολογικό τρίπτυχο του Guattari, με έναν επιπλέον όρο, τον όρο 'πολιτισμική οικολογία' και επιστρέφοντας επίσης στον όρο 'Γεωφιλοσοφία', θα επιμείνουμε πως τα ποτάμια και τα ρέματα της Αττικής δε συνιστούν, μόνο, υλικά γεωγραφικά στοιχεία και πως, κάτι ανάλογο, μπορούμε να ισχυριστούμε και για τις περισσότερες από τις πράσινες αναπνοές της. Εδώ αρχαίοι θεοί και νύμφες κατοικούσαν, φιλόσοφοι περπατώντας δίδασκαν και κορυφαίοι πολιτικοί άνδρες περιέγραψαν αφετηριακά την ποιότητα της δημοκρατίας [Εικ. 12].



Εικ. 12: Η τοπιακή πολεοδομία στην περίπτωση του Αττικού λεκανοπέδιου, δεν αναφέρεται μόνο στη φυσική ταυτότητα μόνο. Οφείλει εμφατικά να αναφέρεται επίσης **στην πολιτισμική και πολιτική ταυτότητα, όλων αυτών των σημαντικών ιστορικών τόπων**. Του Παρθενώνα, της Ακαδημίας Πλάτωνος, του Κολωνού, του Λυκείου του Αριστοτέλους, του άξονα των Μακρών Τειχών, που συνέδεε την Αθήνα με τον Ιπποδάμιο Πειραιά.

Στο ονειρικό αυτό ταξίδι, σε αυτήν την ονειρική περιήγηση τον σύγχρονο επισκέπτη μπορούμε να οδηγήσουμε, ώστε στον Παρθενώνα να φθάσει μαζί με την αρχαία πομπή των Παναθηναίων, στην Ακαδημία του Πλάτωνα ή στο Λύκειο του Αριστοτέλη, μαζί με τον Πλάτωνα ή τον Αριστοτέλη. Με τον Οιδίποδα μαζί έλεος από τους αρχαίους θεούς θα μπορούσε να ζητήσει, στον κατάφυτο σήμερα λόφο του Ίππειου Κολωνού, στην πεδιάδα του Κηφισού, σε δέκα στάδια μακριά στα βόρεια του Διπύλου που ήταν τότε, ο λόφος του Ίππειου Κολωνού, κατάφυτος από λιόδεντρα.

Να κατηφορίσει θα μπορούσε ο σημερινός επισκέπτης, προς τον Ιπποδάμιο Πειραιά, ακολουθώντας την αρχαία φυτεμένη διαδρομή των Μακρών Τειχών που προστατευμένα συνέδεαν το αθηναϊκό κέντρο με το σημαντικό του επίνειο. Τη διαδρομή των Μακρών Τειχών που σήμερα θα μπορούσαν να προσφέρουν μια φυτεμένη πράσινη σύνδεση προς τον Πειραιά, μέσα από τον πυκνοδομημένο σήμερα αστικό ιστό. Προς τον Ιπποδάμιο Πειραιά, ας το επαναλάβω, προς το πρώτο πολεοδομικά σχεδιασμένο από τον Ιππόδαμο τον Μιλήσιο λιμάνι της παγκόσμιας ιστορίας. Προς το λιμάνι που την πολεοδομική του οργάνωση ο

Αριστοτέλης συνδέει, στο πέμπτο βιβλίο των Πολιτικών του, με τη χωρική απόδοση του δημοκρατικού ήθους (Πολιτικά, Βιβλίων Ε', 1303b).

Ήθος δημοκρατίας και ισοπολιτείας, υποχρεωμένος αισθάνομαι να θυμηθώ τον *Επιτάφιο Λόγο* που ο Περικλής, σε αυτό το πολιτισμικό και πολιτικό τοπίο εκφώνησε [Εικ. 13]. Τιμή αισθάνομαι από αυτήν την πρώτη συγκροτημένη περιγραφή του δημοκρατικού πολιτεύματος, τιμή αισθάνομαι που στον Πειραιά γεννήθηκα, αιώνες μετά, πιθανά απόγονος της αθηναϊκής δημοκρατίας. Τιμή αισθάνομαι που μια γλώσσα συγγενή με αυτήν του Περικλή μιλάω. Γι' αυτό ίσως, αισθάνομαι επίσης την ανάγκη να τονίσω την απαίτηση πολιτισμικής και πολιτικής αιφορίας, βιώσιμης τήρησης αυτών των αναφορών, απόλυτα συσχετισμένη με την περιβαλλοντική αιφορία της πόλης μου. Το αττικό πράσινο πορώδες, η αθηναϊκή περιβαλλοντική αιφορία, συσχετισμένα οφείλουν να είναι με την πολιτισμική και πολιτική συμβολική αξία της Ελληνικής πρωτεύουσας πόλης και του τοπίου που την πλαισιώνει.



Εικ. 13: *Ο Επιτάφιος Λόγος του Περικλή*, του Philipp von Foltz (1852).

### **Προσφέροντας το ενεργό αττικό τοπίο στην άμεση συμμετοχή των κατοίκων του**

Καταγωγικές πολιτισμικές και πολιτικές αναφορές ή σημερινή ενεργή συμμετοχή και παρέμβαση στη, συχνά αρνητική, πραγματικότητα; Αν η δημοκρατική συνθήκη υπονοεί, στην ουσιαστικότερη εφαρμογή της, τη δυνατότητα άμεσης συμμετοχής των πολιτών, ανάλογη συμμετοχή θα έπρεπε μάλλον να απαιτήσουμε από τους κατοίκους του Αττικού λεκανοπέδιου, για την υποστήριξη της περιβαλλοντικής ποιότητας του χώρου τους.

Παρουσιάσαμε ήδη, προηγούμενα, τις προσπάθειες των ενεργών πολιτών για τη σωτηρία του ρέματος της Πικροδάφνης. Ας εξηγήσουμε πως ανάλογες προσπάθειες αποτελούν πλέον κεντρική κατεύθυνση, παγκόσμια, των παρεμβάσεων για την υποστήριξη της ποιότητας του αστικού τοπίου, σίγουρα συσχετισμένης με τα οράματα για την παραδείσια φυσική ποιότητα, φαντασιακή ποιότητα [Εικ. 14]. Αλλά επίσης συσχετισμένη με την πραγματική αμεσότητα συμμετοχής και, συχνότατα, με τη συμμετοχική αστική καλλιέργεια. Πρόκειται για συνθήκη που διατρέχει πλέον πολλά σύγχρονα παραδείγματα αστικών τοπιακών παρεμβάσεων, όπως

την περίπτωση της New York Highline, στην οποία προηγουμένα αναφερθήκαμε. Μένει ίσως κάτι ακόμη, μια σημαντική μάλλον πρόταση ώστε να ολοκληρώσουμε τις θέσεις μας. Πρόκειται για συμμετοχή που δεν αφορά, απλά, τη φυσική ποιότητα του αστικού τοπίου, αλλά ουσιαστικότερα την πολιτισμική και πολιτική του ποιότητα, τη συσχέτιση με ένα παρελθόν που στην περίπτωση του αττικού και αθηναϊκού τοπίου θα απαιτούσε ενεργά να συσχετιστεί με διεκδικήσεις σημερινές [Εικ. 15].



Εικ. 14: Εικαστικές φαντασιώσεις πράσινης κυριαρχίας. *Le Rêve*, Douanier Rousseau, 1910 (αριστερά) και ένα δεύτερο, σύγχρονο τροπικό όνειρο στα Εξάρχεια (δεξιά), στους τοίχους του γραφείου του Θόδωρου Αγγελόπουλου.



Εικ. 15: Αυτοδιαχειριζόμενο πάρκο Ναβαρίνου στα Εξάρχεια.

**Καταληκτικά: ξεκινώντας από το φυσικό τοπίο, παράγοντας πολιτισμικά και πολιτικά μορφώματα και ξανά επιστρέφοντας σε αυτό**

Ας επιστρέψουμε ξανά στη Γεωφιλοσοφία - Géophilosophie, όπως την παρουσιάζουν ο Deleuze και ο Guattari, στο βιβλίο τους *Τι είναι Φιλοσοφία; - Qu'est-ce que la Philosophie?*. Σε ένα κείμενο δηλαδή που επαναπροσδιορίζει τη φιλοσοφία ως πρακτική χωρικά καθορισμένη, μετακινώντας την ερμηνεία γέννησής της από γενικευμένες οικουμενικές προσεγγίσεις και την α-χωρική τυχαιότητα της έμπνευσης, σε χωρικά εντοπισμένη έκφραση. Πρόκειται επομένως για ένα κείμενο που εξετάζει τη 'γεωγραφική' φύση, τη γεωγραφική

ανάδυση της φιλοσοφίας από το γενεσιουργό πολιτισμικό τοπίο καταγωγής της (Deleuze και Guattari, 2004: σσ.101-133), συνδέοντας τη φιλοσοφική σκέψη με τη γη, με τις περιοχές, συσχετίζοντάς την με τα ιδιαίτερα ‘περιβάλλοντα’ και άρα με ιδιαίτερες συνθήκες ύπαρξης, με τις ιδιαίτερες χωρικές σχέσεις που την επηρεάζουν.

Συνδέοντας τη γέννηση της φιλοσοφικής σκέψης, σε αυτήν την ιδιαίτερη περιοχή του κόσμου, με ιδιαίτερες χωρικές σχέσεις όπως για παράδειγμα, ας σημειώσουμε εμείς, η κατάτμηση των μεγάλων γεωγραφικών εκτάσεων σε μικρότερες περιοχές που γέννησαν την αυτονομημένη πόλη – κράτος, γεωγραφική συνθήκη άλλωστε στη οποία και ο David Hume είχε επιμείνει. Συνδέοντάς την επομένως με τη δυνατότητα της άμεσης πολιτικής συμμετοχής των πολιτών και τη γέννηση της δημοκρατίας ή με το δώρο του θαλάσσιου χώρου που προσέφερε τη σύγκριση με πολλαπλές, διαφορετικές πολιτισμικές συνθήκες και με επιλεκτικά δάνεια και επιμειξίες. Αντιστοιχεί η γεωφιλοσοφία, στην προσέγγιση των δύο φιλοσόφων, με το διαλεκτικό δίδυμο εννοιών που οι ίδιοι έχουν προτείνει. Πρώτα με την ‘απεδαφικοποίηση’, τη ‘de-territorisation’, την αφαιρετική δηλαδή γενίκευση των προτάσεων οι οποίες, από την επιρροή των ειδικών τοπικών συνθηκών προέκυψαν, πριν προβληθούν ως γενικότερες θεωρητικές προσεγγίσεις. Στη συνέχεια με την ‘επανεδαφικοποίηση’, τη ‘re-territorisation’, με την επιστροφή δηλαδή και εφαρμογή των προτάσεων αυτών στα πολιτισμικά και πολιτικά τοπία καταγωγής τους. Με την έννοια αυτή η γεωφιλοσοφία επιχειρεί να συνδέσει άμεσα, υλικές πραγματικότητες, ασκώντας κριτική στις παραδεδομένες απόψεις που αντιμετωπίζουν τη φιλοσοφία ως απόλυτα αφαιρετική θεώρηση, αποκομμένη από τις άμεσες τοπικές επιρροές συγκρότησής της (Gasché, 2014).

### **Βιβλιογραφία - Αναφορές**

- Buck-Morss, Susan (1989): *The Dialectics of Seeing. Walter Benjamin and the Arcades Project*. Cambridge; The MIT Press. Ελλ. μετφρ. (2009): *Η διαλεκτική του βλέπειν. Ο Βάλτερ Μπένγιαμιν και το Σχέδιο Εργασίας περί Στοών*. Ηράκλειο: Πανεπ. Εκδ. Κρήτης.
- Deleuze, Gilles και Guattari, Félix (1991): *Qu'est-ce que la Philosophie?* Paris: Les éditions de Minuit. Ελλ. μετφρ. (2004): *Τι είναι Φιλοσοφία*; Αθήνα: Εκδ. Καλέντης.
- Gasché, Rodolphe (2014): *Geophilosophy: On Gilles Deleuze and Félix Guattari's What is Philosophy?* Evanston, Illinois: Northwestern University Press.
- Guattari, Félix (1989): *Les trois écologies*. Paris: Édit. Galilée. Ελλ. μετφρ. (1991): *Οι Τρεις Οικολογίες*. Αθήνα: Εκδ. Αλεξάνδρεια.
- Μωραΐτης, Κωνσταντίνος (2024): *Ακταίωνος Γάμοι. Κείμενα για το Τοπίο την Πολιτισμική του Προσέγγιση και τον Σχεδιασμό του*. Θεσσαλονίκη: Εκδ. Τζιόλα.
- Moraitis, Konstantinos (2024): “Urban Vampires: Pandemics of Fear and Neoteric Reality.” Σε Gipe-Lazarou, Andrew και Moraitis, Konstantinos (επιμ.): *Weird-Fictional Narratives in Art, Architecture, and the Urban Domain*. Newcastle upon Tyne: Cambridge Scholars Publishing, σσ.2-33.

### **Εικόνες**

Εικ. 1: : (PD - [https://en.wikipedia.org/wiki/Asja\\_Lācis#/media/File:Asja\\_Lacis.jpg](https://en.wikipedia.org/wiki/Asja_Lācis#/media/File:Asja_Lacis.jpg) – 8/7/2023), (PD - [https://en.wikipedia.org/wiki/Walter\\_Benjamin#/media/File:Walter\\_Benjamin\\_vers\\_1928.jpg](https://en.wikipedia.org/wiki/Walter_Benjamin#/media/File:Walter_Benjamin_vers_1928.jpg) – 8/7/2023), (<https://takeonecinema.net/2012/ieri-oggi-domani/> - 8/7/2023).

Εικ. 2: Φωτογραφίες του συγγραφέα.

Εικ. 3:(PD -

[https://en.wikipedia.org/wiki/Dracula#/media/File:Dracula\\_1st\\_ed\\_cover\\_reproduction.jpg](https://en.wikipedia.org/wiki/Dracula#/media/File:Dracula_1st_ed_cover_reproduction.jpg) – 18/1/2026). (PD - [https://en.wikipedia.org/wiki/Count\\_Dracula#/media/File:Dracula\\_1958\\_c.jpg](https://en.wikipedia.org/wiki/Count_Dracula#/media/File:Dracula_1958_c.jpg) – 18/1/2026), (Fair use - [https://en.wikipedia.org/wiki/Dracula\\_\(2025\\_French\\_film\)#/media/File:Dracula\\_2025\\_film\\_poster.jpg](https://en.wikipedia.org/wiki/Dracula_(2025_French_film)#/media/File:Dracula_2025_film_poster.jpg) – 18/1/2026).

Εικ. 4: (PD -

[https://en.wikipedia.org/wiki/Frederick\\_Law\\_Olmsted#/media/File:Frederick\\_Law\\_Olmsted.jpg](https://en.wikipedia.org/wiki/Frederick_Law_Olmsted#/media/File:Frederick_Law_Olmsted.jpg) – 18/1/2026), (PD - [https://en.wikipedia.org/wiki/Emerald\\_Necklace#/media/File:Olmsted\\_plan\\_for\\_the\\_Emerald\\_Necklace,\\_1894.jpg](https://en.wikipedia.org/wiki/Emerald_Necklace#/media/File:Olmsted_plan_for_the_Emerald_Necklace,_1894.jpg) – 18/1/2026).

Εικ. 5: (<https://denniscooperblog.com/spotlight-on-felix-guattari-the-machinic-unconscious-1979/> - 18/1/2026), (<https://www.amazon.com/TROIS-ECOLOGIES-Félix-Guattari/dp/2718603518> - 18/1/2026), (Fair use -

[https://en.wikipedia.org/wiki/What\\_Is\\_Philosophy%3F\\_\(Deleuze\\_and\\_Guattari\\_book\)#/media/File:What\\_is\\_Philosophy\\_\(French\\_edition\).jpg](https://en.wikipedia.org/wiki/What_Is_Philosophy%3F_(Deleuze_and_Guattari_book)#/media/File:What_is_Philosophy_(French_edition).jpg) – 18/1/2026), (<https://www.politeianet.gr/el/products/9789602191392-felix-gouatari-kaledhs-ti-einai-filosofia> - 18/1/2026), ([https://books.google.gr/books/about/Geophilosophy.html?id=Wvy1nAEACAAJ&redir\\_esc=y](https://books.google.gr/books/about/Geophilosophy.html?id=Wvy1nAEACAAJ&redir_esc=y) – 18/1/2026).

Εικ. 6: Εικόνα του συγγραφέα.

Εικ. 7: (collage επιμέρους εικόνων), (Εικόνα Google Earth), (PD -

[https://el.wikipedia.org/wiki/Γραμμή\\_Ηλεκτρικού\\_\(Μετρό\\_Αθήνας\)#/media/Αρχείο:Athen\\_Metro\\_Kifisia.jpg](https://el.wikipedia.org/wiki/Γραμμή_Ηλεκτρικού_(Μετρό_Αθήνας)#/media/Αρχείο:Athen_Metro_Kifisia.jpg) – 9/9/2023).

Εικ. 8-12: Εικόνες του συγγραφέα.

Εικ. 13: PD -

[https://el.wikipedia.org/wiki/Περικλέους\\_Επιτάφιος#/media/Αρχείο:Discurso\\_funebre\\_pericles.PNG](https://el.wikipedia.org/wiki/Περικλέους_Επιτάφιος#/media/Αρχείο:Discurso_funebre_pericles.PNG) – 18/1/2026.

Εικ. 14: (CC BY 2.5 -

[https://fr.wikipedia.org/wiki/Le\\_Rêve\\_\(Rousseau\)#/media/Fichier:WLA\\_moma\\_Henri\\_Rousseau\\_The\\_Dream.jpg](https://fr.wikipedia.org/wiki/Le_Rêve_(Rousseau)#/media/Fichier:WLA_moma_Henri_Rousseau_The_Dream.jpg) - 18/1/2026 ), (φωτογράφιση του συγγραφέα), (CC BY-SA 2.0 - George Laoutaris -

[https://el.wikipedia.org/wiki/Θόδωρος\\_Αγγελόπουλος#/media/Αρχείο:Theodoros\\_Angelopoulos\\_Athens\\_26-4-2009-2.jpg](https://el.wikipedia.org/wiki/Θόδωρος_Αγγελόπουλος#/media/Αρχείο:Theodoros_Angelopoulos_Athens_26-4-2009-2.jpg) – 18/1/2026).

Εικ. 15: Φωτογραφίες του συγγραφέα.