

## **ΠΟΛΙΤΙΣΤΙΚΗ ΔΙΑΔΡΟΜΗ: ΜΟΝΑΣΤΗΡΙΑ ΛΙΜΝΗΣ ΠΛΑΣΤΗΡΑ ΠΕΡΙΦΕΡΕΙΑΚΗ ΕΝΟΤΗΤΑ ΚΑΡΔΙΤΣΑΣ, ΕΛΛΑΔΑ**

### **Βελάγια Μαρία**

Υπάλληλος Υπουργείου Περιβάλλοντος και Ενέργειας  
ΠΜΣ Βιώσιμη Ανάπτυξη, Χαροκόπειο Πανεπιστήμιο  
[hp12255302@hua.gr](mailto:hp12255302@hua.gr)

### **Στούρη Βασιλική**

Εκπαιδευτικός Πληροφορικής, MSc, M.Ed.  
ΠΠΣ Οικονομία και Βιώσιμη Ανάπτυξη, Χαροκόπειο Πανεπιστήμιο  
[hs222103@hua.gr](mailto:hs222103@hua.gr)

### **Περίληψη**

Οι πολιτιστικές διαδρομές είναι μια από τις πιο δημοφιλείς κατηγορίες του κλάδου του τουρισμού και απολαμβάνει ταχεία ανάπτυξη. Ο ρόλος των πολιτιστικών διαδρομών είναι πολύ σημαντικός, αφενός για τη διαχείριση της πολιτιστικής κληρονομιάς ενός τόπου, αφετέρου για τη σύνδεσή τους με τον τομέα του τουρισμού. Η παρούσα εργασία αναφέρεται στην Πολιτιστική Διαδρομή των μοναστηριών της Λίμνης Πλαστήρα και αναλύει τον ρόλο της λίμνης ως πολυσύνθετου τουριστικού προορισμού, με έμφαση στη συμβολή των μεταβυζαντινών και νεότερων μοναστηριών στην πολιτιστική και βιώσιμη ανάπτυξη της περιοχής. Σκοπός είναι αφενός η παρουσίαση των φυσικών, ιστορικών και πολιτισμικών χαρακτηριστικών της λίμνης και αφετέρου η ανάδειξη των μοναστηριών ως θεμελιωδών κόμβων πολιτιστικών διαδρομών, πνευματικής κληρονομιάς και τοπικής ταυτότητας, που λειτουργούν ως κέντρα ιστορικής δράσης, εκπαίδευσης, κοινωνικής συνοχής και έλξης προσκυνητών και επισκεπτών. Η εργασία καταλήγει σε συγκεκριμένη πρόταση πολιτιστικής διαδρομής, η οποία αποτυπώνεται σε χάρτη, με προσέγγιση στα κύρια πολιτιστικά σημεία και κριτήριο τη γειννίαση και τη σπουδαιότητα μνημείων, κτιρίων και τοπίων φυσικής αισθητικής. Οι Πολιτιστικές Διαδρομές αναδεικνύονται σήμερα ως ένα σημαντικό διαχειριστικό και χρηστικό εργαλείο για την ανάδειξη των πολιτιστικών πόρων και την περαιτέρω προώθηση του πολιτιστικού τουρισμού μιας πόλης. Μέσα από μία χαραγμένη πορεία, ο επισκέπτης έχει την ευκαιρία να βιώσει την ιστορία και τον πολιτισμό της πόλης και να γνωρίσει την ιδιαίτερη φυσιογνωμία της, μετατρέποντας τα τοπικά ιστορικο-πολιτισμικά στοιχεία σε πηγές οικονομικών πόρων. Μέσα από μία χαραγμένη πορεία, ο επισκέπτης έχει την ευκαιρία να βιώσει την ιστορία, τον πολιτισμό και το ιδιαίτερο φυσικό τοπίο της περιοχής, ενώ η ανάδειξη θεματικών διαδρομών γύρω από τα ιστορικά μοναστήρια (π.χ. Ιερά Μονή Παναγίας Πελεκητής, Ιερά Μονή Κορώνης, Ιερά Μονή Πέτρας) συνιστά στρατηγική ευκαιρία για βιώσιμη τουριστική ανάπτυξη και διατήρηση της πολιτιστικής κληρονομιάς, προϋποθέτοντας τη συνεργασία φορέων και τοπικής κοινωνίας για την προστασία των μνημείων και τη βιωματική εμπειρία των επισκεπτών. Η μεθοδολογική προσέγγιση βασίστηκε σε βιβλιογραφική ανασκόπηση επιστημονικών άρθρων, τοπικής ιστοριογραφίας και αρχειακών πηγών, ενώ τα αποτελέσματα της ανάλυσης υπογραμμίζουν την οργανική σύνδεση του τουρισμού με τον πολιτισμό και τη θρησκευτική παράδοση της περιοχής, αναδεικνύοντας τα μοναστηριακά συγκροτήματα γύρω από τη λίμνη ως πυρήνες βιώσιμων μορφών τουρισμού που ενισχύουν την τοπική οικονομία και την πολιτιστική ταυτότητα.

**Λέξεις Κλειδιά:** Πολιτιστικές διαδρομές, πολιτιστικά χαρακτηριστικά, πολιτιστική κληρονομιά, Μοναστήρια, Λίμνη Πλαστήρα.

## ΕΙΣΑΓΩΓΗ

Ο τουρισμός αποτελεί μία από τις κύριες δραστηριότητες αναψυχής και συνιστά ένα πολυδιάστατο φαινόμενο με κοινωνικές, περιβαλλοντικές και οικονομικές διαστάσεις, καθώς η τουριστική βιομηχανία αναπτύσσεται ταχύτατα και οι ταξιδιώτες επιδιώκουν να ανακαλύψουν το αυθεντικό οργανώνοντας ατομικά ή ομαδικά ταξίδια που τους προσφέρουν μοναδικές εμπειρίες. Τα τελευταία χρόνια έχει διαμορφωθεί ένα νέο μοντέλο ανάπτυξης, ο βιώσιμος τουρισμός, ο οποίος επιδιώκει να μην επιβαρύνει το φυσικό περιβάλλον, να σέβεται την τοπική κοινωνία και να ενισχύει ισορροπημένα την οικονομία, ανταποκρινόμενος στην αυξανόμενη ζήτηση για ποιοτικές και υπεύθυνες μορφές ταξιδιού. Εναλλακτικές μορφές τουρισμού, όπως ο θρησκευτικός, ο συνεδριακός, ο αρχαιολογικός, ο αθλητικός και ο οικοτουρισμός, συμβάλλουν σημαντικά στην ανάπτυξη μιας περιοχής, προσφέροντας ποικιλία εμπειριών και προωθώντας τη βιώσιμη αξιοποίηση των φυσικών και πολιτιστικών της πόρων. Πολιτισμός και τουρισμός είναι άρρηκτα συνδεδεμένοι. Τα πολιτιστικά αξιοθέατα, και οι πολιτιστικές εκδηλώσεις παρέχουν ένα κίνητρο για ταξίδια. Τα τελευταία χρόνια η σύνδεση του τουρισμού με τον πολιτισμό έχει μετατραπεί σε μια νέα μορφή κατανάλωσης τον πολιτιστικό τουρισμό (Delitheou, Krabokoukis, & Stavrakaki, 2014).

Ο UNWTO αναγνωρίζει τον πολιτιστικό τουρισμό ως εκείνη τη μορφή ταξιδιού όπου οι επισκέπτες επιδιώκουν πρωτίστως να γνωρίσουν και να βιώσουν τον πολιτισμό μιας περιοχής, να δουν από κοντά τα ιστορικά μνημεία, την τέχνη, την αρχιτεκτονική, τις παραδόσεις και τον τρόπο ζωής των τοπικών κοινωνιών (Tourism, 2008). Το ενδιαφέρον τους εστιάζεται σε στοιχεία που δείχνουν την ταυτότητα, τη δημιουργικότητα και τις πολιτιστικές αξίες του τόπου, καθώς και στη συμμετοχή σε πολιτιστικές εκδηλώσεις ή δραστηριότητες που αναδεικνύουν τη μοναδικότητά του ως ένα βασικό παράγοντα στην παγκόσμια τουριστική ζήτηση αθροίζοντας πάνω από το 39% του συνολικού αριθμού των αφίξεων των τουριστών (Richards, 2018). Ο πολιτιστικός τουρισμός επικεντρώνεται στην επιθυμία του επισκέπτη να εξερευνήσει, να ζήσει και να απολαύσει τόσο τα υλικά όσο και τα άυλα στοιχεία του πολιτιστικού προορισμού (Richards, 2018). Ο πολιτισμός είναι ένα σημαντικό στοιχείο στη διαμόρφωση εθνικών τουριστικών πολιτικών. Η ανάπτυξη του Τουρισμού συνδέεται με την πολιτιστική κληρονομιά και μαζί μπορούν να δημιουργήσουν τις βάσεις για την αύξηση των επισκεπτών. (Economidou, 2012). Οι πολιτιστικές διαδρομές συγκροτούνται ως θεματικά δίκτυα που ενώνουν μεταξύ τους γεωγραφικές περιοχές, ιστορικά μνημεία, τοπία, μουσεία και άλλα στοιχεία της πολιτιστικής κληρονομιάς

Στην περιοχή της Λίμνης Πλαστήρα οι Μονές της περιοχής συνδέονται στενά με τον πολιτιστικό τουρισμό, οι οποίες λειτουργούν ως κέντρα θρησκευτικής πίστης, καλλιτεχνικής δημιουργίας και ιστορικής μνήμης. Μέσα από την επίσκεψη στα μνημεία αυτά, οι ταξιδιώτες έρχονται σε επαφή με τις τοπικές παραδόσεις, την αρχιτεκτονική και τη βυζαντινή τέχνη, ενισχύοντας παράλληλα την οικονομική και πολιτιστική ανάπτυξη του τόπου. Ως εκ τούτου, τα μοναστήρια μετατρέπονται σε ενεργούς κόμβους πολιτιστικών διαδρομών, οι οποίοι γεφυρώνουν το ιστορικό παρελθόν με το παρόν και προάγουν πιο ποιοτικό και βιώσιμο τύπο τουρισμού..

Η Λίμνη Πλαστήρα αποτελεί έναν από τους πιο ελκυστικούς προορισμούς της κεντρικής Ελλάδας, χάρη στον μοναδικό συνδυασμό φυσικής ομορφιάς, πολιτισμού και ανθρώπινης δημιουργίας. Το εντυπωσιακό ορεινό τοπίο των Αγράφων, μέσα στο οποίο απλώνεται η λίμνη, προσφέρει ένα ήρεμο και καταπράσινο περιβάλλον που μαγεύει τους λάτρεις της φύσης, της φωτογραφίας και των υπαίθριων δραστηριοτήτων. Η περιοχή διακρίνεται και για τον πλούσιο πολιτιστικό και ιστορικό της χαρακτήρα. Τα γύρω μοναστήρια, όπως η Μονή Κορώνης και η Μονή Παναγίας Πελεκητής, τα παραδοσιακά

χωριά και τα λαογραφικά μουσεία αποτυπώνουν ζωντανά την ιστορία και την παράδοση του τόπου. Έχει εξελιχθεί σε κέντρο εναλλακτικού τουρισμού, με δραστηριότητες όπως πεζοπορία, ποδηλασία, ιππασία και καγιάκ, ενώ ενισχύεται η ανάπτυξη οικολογικού και πολιτιστικού τουρισμού με σεβασμό προς το περιβάλλον. (Η λίμνη Πλαστήρα, 2025)

Σκοπός της παρούσας εργασίας είναι, αφενός, η παρουσίαση και η ανάλυση της πολιτιστικής διαδρομής που αναπτύσσεται στην περιοχή της Λίμνης Πλαστήρα, με ιδιαίτερη έμφαση στα φυσικά, ιστορικά και πολιτιστικά χαρακτηριστικά της, και, αφετέρου, η ανάδειξη των μοναστηριών ως κέντρων θρησκευτικής και ιστορικής αξίας, τόσο σε τοπικό όσο και σε ευρύτερο επίπεδο.

Η μεθοδολογική προσέγγιση της εργασίας βασίζεται στην βιβλιογραφική ανασκόπηση ακαδημαϊκών και επιστημονικών άρθρων που αφορούν την πολιτιστική διαδρομή, στα μοναστήρια της περιοχής της Λίμνης Πλαστήρα.

### **Περιγραφή- χαρακτηριστικά της Λίμνης Πλαστήρα Γεωγραφικά -Ιστορικά -Πολιτισμικά Χαρακτηριστικά**

Η Λίμνη Πλαστήρα ανήκει διοικητικά στην Περιφερειακή Ενότητα Καρδίτσας, είναι τοποθετημένη στο δυτικό άκρο της οροσειράς των Αγράφων και συμβάλλει καθοριστικά στην ανάπτυξη του φυσικού και πολιτιστικού τοπίου. Η οροσειρά των Αγράφων διακρίνεται στα Θεσσαλικά και τα Ευρυτανικά Άγραφα.

Η ονομασία «Άγραφα» ανάγεται στον 8ο αιώνα μ.Χ., την εποχή της Εικονομαχίας, όταν οι κάτοικοι της περιοχής αρνήθηκαν να εφαρμόσουν τις εντολές του αυτοκράτορα Κωνσταντίνου Ε΄ Κοπρώνυμου για την απομάκρυνση των εικόνων. Ο αυτοκράτορας, διέταξε να διαγραφεί η περιοχή από τους χάρτες της αυτοκρατορίας, εξ ου και το όνομα Άγραφα. Κατά την Τουρκοκρατία το όνομα αυτό διατηρήθηκε, καθώς ο τόπος παρέμεινε σχεδόν αυτόνομος χάρη στα ιδιαίτερα προνόμια του. (Τσιτσάς, 2023).

Μέσα από τις κορυφές της οροσειράς των Θεσσαλικών Αγράφων πηγάζουν τα δύο μεγάλα ποτάμια της περιοχής, ο Μέγδοβας (ή Μέγας) και ο Αγραφιώτης, που συναντούν τον Αχελώο. Οι ορεινοί αυτοί όγκοι σχηματίζουν με τις κορυφές τους, το περίφημο ανάγλυφο της «Κοιμωμένης». (Τσιτσάς, 2023).

Η Λίμνη Πλαστήρα είναι τεχνητή, δημιουργήθηκε με την κατασκευή του φράγματος Ταυρωπού (ή Μέγδοβα) στο οροπέδιο της Νεβρόπολης. Το 1920 ο Νικόλαος Πλαστήρας είχε ως όραμα να δημιουργήσει μια λίμνη, με στόχο την άρδευση του Θεσσαλικού κάμπου, την ύδρευση της Καρδίτσας και την παραγωγή ηλεκτρικής ενέργειας. Το έργο ξεκίνησε το 1950 και ολοκληρώθηκε το 1959, με χρηματοδότηση από τις ιταλικές πολεμικές αποζημιώσεις και εκτελείται από γαλλική εταιρεία. Από τη στιγμή της ολοκλήρωσης του φράγματος, τα νερά του ποταμού κατέκλυσαν το οροπέδιο, σχηματίζοντας μία από τις μεγαλύτερες και πιο σημαντικές τεχνητές λίμνες στην Ελλάδα. Έχει καθοριστική υδρολογική, ενεργειακή και κοινωνικοοικονομική σημασία (Πλαστήρα Δ., Lake plastira season destination, 2025) (Η λίμνη Πλαστήρα, 2025).

Τα μοναστήρια της περιοχής, όπως η Ιερά Μονή Κορώνας (12ος αι.), η Παναγία η Πελεκητή (15ος αι.), η Αγία Τριάδα Βουνεσίου και η Μονή Πέτρας, αποτελούν διαχρονικά πνευματικά και πολιτιστικά κέντρα, με εντυπωσιακή αρχιτεκτονική, μακραίωνη ιστορία, μοναδικές τοιχογραφίες και πλούσια δράση κατά τη διάρκεια της Τουρκοκρατίας. Στις μονές φυλάσσονται κειμήλια και εικόνες μεγάλης καλλιτεχνικής αξίας.

Η συνύπαρξη του ήπιου, οικοτουριστικού χαρακτήρα της λίμνης με τα μοναστήρια δημιουργεί ένα ιδιαίτερο πολιτισμικό δίκτυο, όπου οι επισκέπτες έρχονται σε επαφή με την τοπική θρησκευτική παράδοση, λαογραφία και την αισθητική αρμονία του τοπίου. Μέσα από

τις θεματικές αυτές διαδρομές, αναδεικνύεται η πολιτισμική συνέχεια και το ουσιαστικό βίωμα που συνδέει παρελθόν και παρόν της περιοχής.

### **Φυσικά χαρακτηριστικά**

Το φυσικό περιβάλλον της Λίμνης Πλαστήρα ξεχωρίζει για την πλούσια βιοποικιλότητα και την υψηλή οικολογική του σημασία. Περιβάλλεται από δάση ελάτης και δρυός, αλπικά λιβάδια και εκτεταμένους υδροτόπους, όπου αναπτύσσονται ποικίλα είδη φυτών και ζώων. Η λίμνη λειτουργεί ως υδρολογικό κέντρο της δυτικής Θεσσαλίας, δημιουργώντας ιδιαίτερο μικροκλίμα που συμβάλλει στη διατήρηση των οικοσυστημάτων και ενισχύει τη φυσική αναψυχή της περιοχής. Επιπλέον, η προστατευόμενη ζώνη της λίμνης και των γύρω ορεινών όγκων εντάσσεται στο δίκτυο Natura 2000, εξαιτίας της παρουσίας σπάνιων ειδών πανίδας μεταξύ των οποίων αρπακτικά πουλιά, αμφίβια και θηλαστικά καθώς και εκτεταμένων φυσικών δασών.

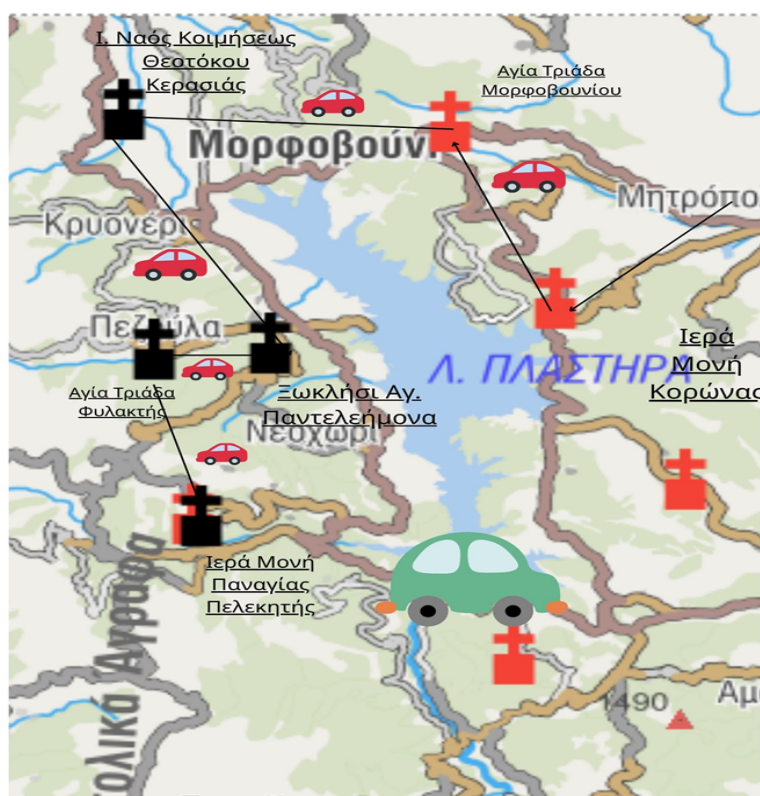
Οι μοναστηριακές κοινότητες που περιβάλλουν τη Λίμνη Πλαστήρα, με ιστορία από τους ύστερους βυζαντινούς χρόνους μέχρι σήμερα, αποτελούν ζωντανά μνημεία μεγάλης αισθητικής και ιστορικής αξίας. Αυτά τα μοναστήρια προσφέρουν ουσιαστική επαφή με την τοπική θρησκευτική παράδοση και ενδυναμώνουν την αίσθηση πολιτισμικής συνέχειας στην περιοχή (Πλαστήρα, 2025). Λειτουργώντας ως πυρήνες πολιτιστικής μνήμης και πνευματικής παράδοσης, εντάσσουν τους επισκέπτες σε θεματικές διαδρομές που συνδυάζουν το τοπίο με την ιστορία, τη θρησκεία και την παράδοση.

Οι διαδρομές αυτές συνδέονται οργανωμένα με τις αγροτουριστικές μονάδες και τους οικολογικούς ξενώνες της περιοχής, διαμορφώνοντας ένα βιώσιμο δίκτυο φιλοξενίας και εμπειριών που βασίζεται στις αρχές της οικοτουριστικής ανάπτυξης και του σεβασμού στη βιοποικιλότητα. Με αυτόν τον τρόπο, τα μοναστήρια όχι μόνο συμβάλλουν στην προστασία και ανάδειξη της πολιτιστικής κληρονομιάς, αλλά ενισχύουν και την ήπια, βιώσιμη τουριστική ανάπτυξη, προσελκύοντας επισκέπτες που αναζητούν αυθεντικές και ολοκληρωμένες εμπειρίες στη φύση και τον πολιτισμό.

Η ενίσχυση αυτών των μορφών τουρισμού αποτελεί προϊόν συνεργασίας φορέων, επιχειρηματιών και τοπικής κοινωνίας, με έμφαση σε στρατηγικές που αξιοποιούν και προβάλλουν τα μοναστήρια ως ζωντανούς φορείς πολιτισμού. Παράλληλα, οι δομές πληροφόρησης και η περιβαλλοντική εκπαίδευση αποτελούν προϋπόθεση για τη διατήρηση της ταυτότητας της περιοχής και την αρμονική συνύπαρξη ανθρώπινης δραστηριότητας και φυσικού περιβάλλοντος.

### **Πολιτιστική διαδρομή**

Σημείο εκκίνησης για τις περιηγήσεις γύρω από τη Λίμνη Πλαστήρα και τα μοναστήρια της είναι η πόλη της Καρδίτσας. Ο επισκέπτης έχει την ευκαιρία να γνωρίσει τα πιο σημαντικά μοναστήρια της περιοχής, με βαθιά ιστορική και πνευματική σημασία, να θαυμάσει τη μοναδική αρχιτεκτονική τους και να βιώσει την ηρεμία των τόπων λατρείας. Η διαδρομή διασχίζει ένα τοπίο απaráμιλλης ομορφιάς, με εναλλαγές βουνού και λίμνης, καταπράσινα δάση, παραδοσιακούς οικισμούς και σημεία με εντυπωσιακή θέα στη λίμνη. Η εμπειρία αυτή ενώνει τη φυσική γαλήνη με τη βαθύτερη πνευματικότητα, καθιστώντας την πορεία γύρω από τη Λίμνη Πλαστήρα ιδανική για όσους αναζητούν έναν συνδυασμό προσκυνήματος και επαφής με τη φύση (Οδηγός Περιοχής Καρδίτσας, 2014).



**Εικόνα 1:** Η εικόνα δημιουργήθηκε με την βοήθεια του ψηφιακού εργαλείου canva [https://www.topoguide.gr/mountains/thessaly/advs\\_plastira\\_lake/plastira\\_lake\\_monasteries.php](https://www.topoguide.gr/mountains/thessaly/advs_plastira_lake/plastira_lake_monasteries.php)

Τα σημαντικότερα μοναστήρια στην περιοχή της Λίμνης Πλαστήρα είναι τα εξής:

Η Μονή Κορώνης. Βρίσκεται στην ανατολική πλευρά της λίμνης, σε υψόμετρο περίπου 800 μέτρων. Απέχει 17 χιλιόμετρα από την Καρδίτσα και η πρόσβαση γίνεται μέσω των οικισμών Μητρόπολης και Μοσχάτου.

Η Μονή Παναγίας Πελεκητής. Είναι χτισμένη στη βορειοδυτική πλευρά της Λίμνης, γνωστή για τον παραδοσιακό της χαρακτήρα και τη μοναδική θέα. Βρίσκεται περίπου 32 χιλιόμετρα από την Καρδίτσα και προσεγγίζεται μέσω των οικισμών Νεοχωρίου και Καρδίτσας.

Η Μονή Αγίας Τριάδας Βουνεσίου. Είναι χτισμένη στη βόρεια πλευρά της λίμνης Πλαστήρα, λίγο πριν το χωριό Μορφοβούνι και σε υψόμετρο περίπου 600 μέτρων. Απέχει μόλις λίγα χιλιόμετρα από την Καρδίτσα και η πρόσβαση γίνεται εύκολα μέσω του Μορφοβουνίου, προσφέροντας πανοραμική θέα προς το τοπίο της λίμνης.

Η Μονή Πέτρας Καταφυγίου. Βρίσκεται στις βορειοδυτικές παρυφές του χωριού Καταφύγι, κοντά στη Λίμνη Πλαστήρα, και απέχει περίπου 20 χιλιόμετρα από την Καρδίτσα. Η πρόσβαση γίνεται μέσω του Καταφυγίου και του Αγίου Αθανασίου, με τη διαδρομή να διασχίζει κατάφυτο περιβάλλον, προσφέροντας υπέροχη θέα στα βουνά των Αγράφων και εντυπωσιακές εικόνες της γύρω περιοχής.

### Προτεινόμενη διαδρομή

Πολιτισμική διαδρομή Καρδίτσα – Λίμνη Πλαστήρα (με αυτοκίνητο)

Αφετηρία: Καρδίτσα Έναρξη της διαδρομής με δυτική κατεύθυνση.

Χωριό Μητρόπολη Αφετηρία ανάβασης προς τη λίμνη και πρώτος ενδιάμεσος σταθμός στο δρόμο προς τα αξιοθέατα.

Μονή Κορώνης

Πρώτη επίσημη στάση. Μοναδική θέα προς τον θεσσαλικό κάμπο και ιστορικής αξίας κειμήλια.

Φράγμα Ταυρωπού

Σημαντικό τεχνικό έργο, με εντυπωσιακή θέα στη λίμνη.

Χωριό Κρυονέρι / Νεοχώρι

Παραδοσιακοί οικισμοί για στάση, γαστρονομία και γνωριμία με τοπικά προϊόντα.

Μονή Παναγίας Πελεκητής

Χτισμένη σε επιβλητικό βράχο, προσφέρει πανοραμική θέα στη λίμνη και ιδιαίτερη καλλιτεχνική αξία.

Μονή Πέτρας Καταφυγίου

Αξιοσημείωτο φυσικό τοπίο και πλούσιο ιστορικό παρελθόν, ιδανική για στάση γαλήνης και αναψυχής.

Μονή Αγίας Τριάδας Βουνεσίου

Ένα από τα ελάχιστα γυναικεία μοναστήρια, με ιστορικό βάθος, αρχιτεκτονικό ενδιαφέρον και θέα στα Άγραφα.

Πεζοπορικά μονοπάτια (Νιάγκα, Μοσχάτο)

Δυνατότητα για πεζοπορία μέσα στο δάσος, κοντά σε καταρράκτες και παρατηρητήρια.

Κέντρο Ιστορικών Μελετών «Νικ. Πλαστήρας»

Τελικός σταθμός για πληροφόρηση και μελέτη του πολιτιστικού και ιστορικού αποθέματος της περιοχής.

Τα παραπάνω μοναστηριακά συγκροτήματα λειτουργούν σήμερα και παραμένουν προσβάσιμα στους επισκέπτες, προσφέροντας τη δυνατότητα βιωματικής εμπειρίας που συνδυάζει το φυσικό κάλλος της περιοχής με τη θρησκευτική κατάνυξη και την πολιτιστική ανάδειξη.



**Εικόνα 2: Πολιτιστική Διαδρομή**

## Οργάνωση επίσκεψης

Χρονικά, η διαδρομή μπορεί να πραγματοποιηθεί σε μία ημέρα με αυτοκίνητο, κάνοντας στάση περίπου κάθε 30-60 λεπτά ανάλογα με τον χρόνο επίσκεψης σε μονές και σημεία ενδιαφέροντος.

Σκόπιμο είναι η επικοινωνία με τις μονές πριν την επίσκεψη για ώρες λειτουργίας και ξενάγηση.

Συνιστάται ολοκλήρωση της διαδρομής σε ένα παραδοσιακό χωριό για γεύμα ή διαμονή, ώστε να ολοκληρωθεί η εμπειρία με τοπικές γεύσεις και φιλοξενία.

Μια τέτοια διαδρομή προσφέρει ολοκληρωμένη πολιτιστική και φυσική εμπειρία γύρω από τη Λίμνη Πλαστήρα, συνδέοντας τα μοναστήρια, τα παραδοσιακά χωριά και τα σημαντικότερα σημεία της περιοχής.

## Μοναστήρια

Τα μοναστήρια γύρω από τη Λίμνη Πλαστήρα και στην ευρύτερη περιοχή των Αγράφων λειτουργούσαν ως σχολεία στο παρελθόν, προσφέροντας στοιχειώδη εκπαίδευση και πνευματική καθοδήγηση στους ντόπιους, ιδιαίτερα κατά τα χρόνια της Τουρκοκρατίας. Πολλά από αυτά αποτέλεσαν κέντρα κρυφής παιδείας και χώρους θρησκευτικού και εθνικού καταφυγίου, παρέχοντας όχι μόνο μόρφωση, αλλά και στήριξη στην τοπική κοινωνία σε δύσκολες ιστορικές περιόδους. Η Ιερά Μονή Κορώνας, μεταξύ άλλων, υπήρξε χαρακτηριστικό παράδειγμα για τη δράση της στην εκπαίδευση και τη φιλοξενία μορφωτικών δραστηριοτήτων. (Πλαστήρα Δ. , Lake plastira season destination, 2025)

Αναφορές σε χειρόγραφες σημειώσεις, εκκλησιαστικά βιβλία και προφορική παράδοση των Αγραφιώτικων χωριών διατηρούν αυτή τη μνήμη ζωντανή μέχρι σήμερα. Συνολικά, τα μοναστηριακά συγκροτήματα της περιοχής διαδραμάτισαν ουσιαστικό ρόλο στη διατήρηση της ελληνικής γλώσσας, της ορθόδοξης πίστης και της πνευματικής ταυτότητας της κοινότητας. (Η λίμνη Πλαστήρα, 2025)

Στα Αγραφιώτικα χωριά διατηρείται η παράδοση και η μνήμη του Πατροκοσμά του Αιτωλού, ο οποίος πέρασε από την περιοχή, ευλογώντας τα βουνά και τους ανθρώπους της Πίνδου οι κάτοικοι των Αγράφων τον θεωρούν άγιο και προφήτη, και πολλά εκκλησιαστικά βιβλία διασώζουν χειρόγραφες σημειώσεις για το πέρασμά του. (Τσιτσάς, 2023).

## Η Ιερά Μονή Παναγίας Κορώνης Καρδίτσας

Η Ιερά Μονή Παναγίας Κορώνης αποτελεί ένα από τα σημαντικότερα ιστορικά και θρησκευτικά μνημεία της Λίμνης Πλαστήρα και της ευρύτερης περιοχής της Καρδίτσας. Ιδρύθηκε το 1123, κατά τη βασιλεία του αυτοκράτορα Ιωάννη Β΄ Κομνηνού, σε μια τοποθεσία ιδιαίτερης γεωφυσικής σημασίας, με πανοραμική θέα στον θεσσαλικό κάμπο και άφθονες φυσικές πηγές. Η παλαιότερη ονομασία της, «Μονή της Κρυεράς Πηγής», συνδέεται με τα νερά που αναβλύζουν στις πλαγιές γύρω από το μοναστήρι, ενώ η παράδοση θέλει τη μονή να έχει ανεγερθεί πάνω σε ερείπια αρχαίου ιερού της θεάς Άρτεμης, γεγονός που υποδηλώνει τη συνέχεια της λατρευτικής παρουσίας στον χώρο.

Στον εξωνάρθηκα της μονής σώζεται μαρμαρίνη πλάκα με την παράσταση του Γενεθλίου της Θεοτόκου και την επιγραφή «ΚΟΡΩΝΑ ΦΑΝΑΡΙΟΥ 1123», η οποία αποτελεί σημαντική ιστορική μαρτυρία για την ίδρυσή της. Παρόμοια απεικόνιση υπάρχει και στη σφραγίδα της μονής, που φυλάσσεται στο Βυζαντινό Μουσείο Αθηνών. Η ονομασία «Κορώνη» προέρχεται

από το τοπωνύμιο της περιοχής που συνορεύει με τα χωριά Μοσχάτου και Μεσενικόλα (Νάνος, Ιστορίση, 2025).



**Εικόνα 3** <https://www.monikoronis.gr/eikones/>

Με την πάροδο των αιώνων, η μονή απέκτησε ιδιαίτερο κύρος χάρη σε σειρά πατριαρχικών σιγιλίων που της παραχωρήθηκαν, προσδίδοντάς της διοικητική ανεξαρτησία και σταυροπηγικό χαρακτήρα. Τα σιγίλια αυτά επιβεβαίωσαν τα προνόμιά της και ενίσχυσαν την πνευματική της ακτινοβολία στην περιοχή της Θεσσαλίας.

Κατά τον 16ο αιώνα, η μονή υπέστη καταστροφές, πιθανότατα από σεισμό και αναδομήθηκε με κτήτορα τον Ανδρέα Μπούνο. Την ίδια περίοδο διακοσμήθηκε το καθολικό με τις θαυμάσιες τοιχογραφίες του μοναχού Δανιήλ Κρητός (1587), οι οποίες καλύπτουν ολόκληρο τον ναό και ξεχωρίζουν για το θεολογικό τους περιεχόμενο και την καλλιτεχνική τους αρτιότητα. Σε αυτές περιλαμβάνονται σπάνιες σκηνές όπως ο Ενταφιασμός της Θεοτόκου, η «Επίσκεψις» με την Παναγία να παίζει με τον Χριστό, η Σφαγή των Νηπίων, καθώς και παραστάσεις Οικουμενικών Συνόδων. Από την ίδια εποχή σώζεται και το εντυπωσιακό ξυλόγλυπτο τέμπλο, επιχρυσωμένο και πλούσια διακοσμημένο, ένα από τα σπουδαιότερα έργα λαϊκής τέχνης του 18ου αιώνα.



*Εικόνα 4 <https://www.monikoronis.gr/>*

Στη μονή μόνασε κατά τα μέσα του 16ου αιώνα ο Άγιος Σεραφείμ, μετέπειτα Αρχιεπίσκοπος Φαναρίου και Νεοχωρίου, ο οποίος μαρτύρησε το 1601 και η κάρα του φυλάσσεται σήμερα στη Ιερά Μονή Κορώνης ως πολύτιμο ιερό κειμήλιο. Στις αρχές του 18ου αιώνα χτίστηκε το παρεκκλήσι του Αγίου Ιωάννη του Προδρόμου, με τοιχογραφίες του 1739 που ανήκουν στη λαϊκή ζωγραφική παράδοση επίσης αποικονίζεται ο κτήτορας της Μονής Αποστολάκης από τα Βραγκιανά.

Καθ' όλη τη διάρκεια της Τουρκοκρατίας, η Μονή Κορώνης αποτέλεσε εξέχον θρησκευτικό, πνευματικό και εκπαιδευτικό κέντρο. Λειτουργήσε ως Σχολή του Γένους, όπου δίδαξαν λόγιοι όπως ο Αναστάσιος Γόρδιος, και σε δύσκολες περιόδους ως κρυφό σχολείο, διαφυλάσσοντας την ελληνική παιδεία και τα εθνικά ιδεώδη. Σημαντικά χειρόγραφα, παλαιά βιβλία, εικόνες και λειτουργικά σκεύη φυλάσσονται ως τεκμήρια αυτής της μακράς παράδοσης.

*Άγιος Σεραφεΐμ*



*Εικόνα 5 <https://www.imthf.gr/index.php/features/ieres-mones/47-im-koronis>*



*Εικόνα 6 <https://www.imthf.gr/index.php/features/ieres-mones/47-im-koronis>*

Γεννήθηκε στην πεζούλα της Νευρόπολης σημερινή τοποθεσία της Λίμνης πλαστήρα έμαθε τα πρώτα του γράμματα το 1550

Γύρω στα μέσα του 16ου αιώνα, στη Μονή Κορώνης ασκήτεψε ο Άγιος Σεραφεΐμ, μετέπειτα Αρχιεπίσκοπος Φαναρίου και Νεοχωρίου. Από τα πρώτα του βήματα στη μοναχική ζωή,

ξεχώριζε για την υπακοή, τη βαθιά πίστη του και τη θερμή αγάπη προς τον Χριστό. Αυτά τα πνευματικά χαρίσματα τον οδήγησαν στην προοδευτική ανάδειξή του εντός της αδελφότητας της μονής: πρώτα χειροτονήθηκε διάκονος, αργότερα έγινε πρεσβύτερος και, μετά τον θάνατο του ηγουμένου, οι μοναχοί τον εξέλεξαν νέο ηγούμενό τους. Ως ηγούμενος, ο Σεραφείμ διακρίθηκε για το ποιμαντικό έργο και το παράδειγμά του, καθοδηγώντας τους μοναχούς και τους πιστούς με πνευματική σοφία και αυταπάρνηση. Η φήμη για τη μοναστική αρετή και την αγιότητά του ξεπέρασε τα όρια της περιοχής, φτάνοντας ως το Οικουμενικό Πατριαρχείο. Με την προσωπική του πορεία και την αυθεντικότητα της χριστιανικής ζωής του, αναδείχθηκε σε υψηλό πρότυπο αγιότητας, οδηγώντας τους ανθρώπους με το παράδειγμά του και προσφέροντας πολύτιμο έργο στην Εκκλησία.



*Εικόνα 7 <https://www.monikoronis.gr/eikones/>*

Μετά τον θάνατο του επισκόπου Φαναρίου Λαυρεντίου, το 1587, ο ηγούμενος της Μονής Κορώνης, Σεραφείμ, εξελέγη από τη Σύνοδο του Οικουμενικού Πατριαρχείου ως νέος Αρχιεπίσκοπος Φαναρίου και Νεοχωρίου, λαμβάνοντας το υψηλότερο πνευματικό αξίωμα στην περιοχή. Κατά τη διάρκεια της αρχιερατείας του, το ανυποχώρητο φρόνημα, το ποιμαντικό έργο και η πατριωτική του δράση προκάλεσαν την οργή των Οθωμανικών αρχών, ειδικά όταν ξέσπασε το 1600 η επαναστατική κίνηση του Διονυσίου Β΄ του Φιλοσόφου ή Σκυλόσοφου. Οι Τούρκοι κατηγόρησαν τον Σεραφείμ για συμμετοχή στην εξέγερση και προχώρησαν στη σύλληψή του, απαιτώντας να απαρνηθεί την πίστη του για να του χαρίσουν τη ζωή. Εκείνος όμως παρέμεινε σταθερός και αμετακίνητος στην ορθόδοξη πίστη του. Τα βασανιστήρια στα οποία υποβλήθηκε ήταν φρικτά: μαστιγώθηκε, βάρυναν το σώμα του με μεγάλη πέτρα, του ακρωτηρίασαν τη μύτη, υπέστη σκληρή διαπόμπευση και τελικά τον σούβλισαν ζωντανό και αποκεφάλισαν.

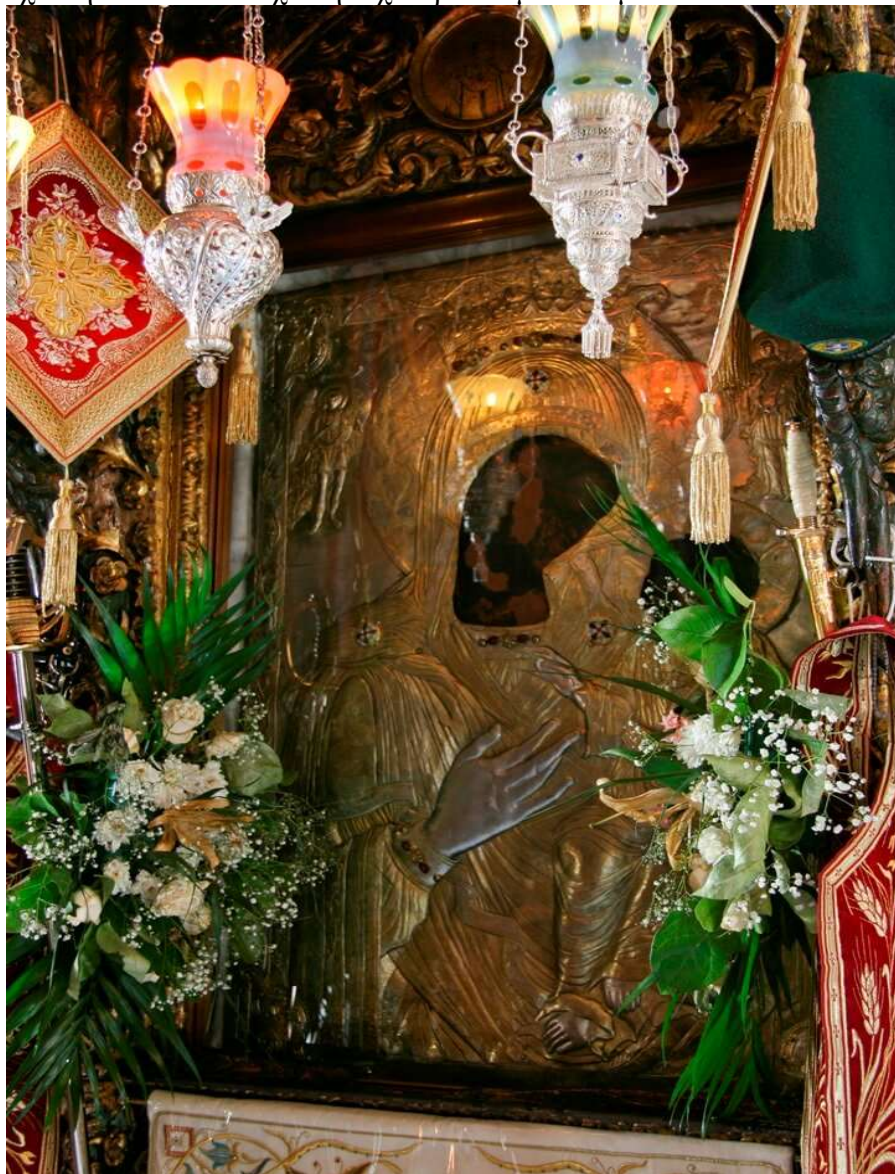


*Εικόνα 8 Κάρα Αγίου Σεραφείμ <https://www.monikoronis.gr/eikones/>*

Ο Άγιος Σεραφείμ μαρτύρησε στις 4 Δεκεμβρίου 1601 στο Φανάρι Καρδίτσας, έδρα της επισκοπής του, παραδίδοντας το πνεύμα του με αξιοπρέπεια και αυταπάρνηση.Το σώμα του Αγίου λέγεται ότι παραδόθηκε στη βία των στοιχείων, ωστόσο η τίμια κάρα του διασώθηκε και φυλάσσεται ως ιερό προσκύνημα στην Ιερά Μονή Κορώνης, αποτελώντας αντικείμενο σεβασμού και πνευματικό στήριγμα για τους πιστούς της περιοχής. (Ιερά μονή Κορώνης, 2015).

**Θαυματοργές Εικόνες:**

**Η Παναγία της Κορώνας** είναι η προστάτιδα της Μονής, η οποία εντοπίστηκε τον 12ο αιώνα. Στην εικόνα η Παναγία εικονίζεται να κρατά τον Χριστό. Η εικόνα φέρει επένδυση από ασήμι, έργο λαϊκής τέχνης, και είναι τοποθετημένη σε περίτεχνο ξυλόγλυπτο θρόνο που έχει την ίδια καλλιτεχνική τεχνοτροπία με το τέμπλο.



**Εικόνα 9** <https://www.monikoronis.gr/eikones/>

**Η εικόνα της Αγίας Τριάδας** προέρχεται από το ομώνυμο μετόχι της Μονής στο Βουνέσι και είναι τοποθετημένη σε καλλιτεχνικά σκαλιστό ξύλινο θρόνο, που έχει την ίδια τεχνοτροπία με το τέμπλο.

**Η εικόνα της Παναγίας της Παμμακαρίστου**, έργο του 16ου αιώνα, βρίσκεται τοποθετημένη στο τέμπλο. Στις 3 Δεκεμβρίου 1943 οι Γερμανοί την έριξαν στη φωτιά, όμως οι κάτοικοι του Μεσενικόλα τη βρήκαν ανέπαφη ανάμεσα στα καμένα στασίδια. Από τότε θεωρείται η προστάτιδα εικόνα της Μονής.

## Άλλα Ιερά Κειμήλια

Στη Μονή φυλάσσονται φορητές εικόνες βυζαντινής και λαϊκής τεχνοτροπίας, ασημένια δισκοπότηρα, Ευαγγέλια, χειρόγραφα, παλιά έντυπα και βιβλία. Όλα αυτά τα κειμήλια εκτίθενται, ώστε οι επισκέπτες να μπορούν να θαυμάσουν την τέχνη και την αφοσίωση των παλαιότερων γενεών προς το Μοναστήρι της Κορώνης.



*Εικόνα 10 <https://www.monikoronis.gr/eikones/>*

## Εορτασμός

Την παραμονή της εορτής του Γενεθλίου της Θεοτόκου, στις 8 Σεπτεμβρίου, στη Μονή τελείται ο Μέγας Εσπερινός και ο Ακάθιστος Ύμνος. Ανήμερα πραγματοποιούνται ο Όρθρος και η Αρχιερατική Θεία Λειτουργία, ενώ ο Εσπερινός και η Παράκληση ολοκληρώνουν τις εκδηλώσεις. Η τριήμερη πανήγυρη της Παναγίας Παμμακαρίστου και του Αγίου Σεραφείμ (2-4 Δεκεμβρίου) αποτελεί κορυφαίο γεγονός, τιμώντας τη θαυματουργή εικόνα της Παμμακαρίστου που σώθηκε από την πυρκαγιά του 1943 και τη μνήμη του Αγίου Σεραφείμ, μαρτυρήσαντος το 1601. Η πνευματική ζωή της Μονής ενισχύεται από τον ιερό χώρο εύρεσης της εικόνας της Παναγίας της Κορώνας στο Παρεκκλήσιο των Αγγέλων, όπου κατά την ανεύρεση φάνηκε θαυμαστό φως. Ξεχωριστή μορφή υπήρξε ο αρχιμανδρίτης Ιάκωβος Κουτρούμπας, ηγούμενος της Μονής του Αγίου Σεραφείμ, γνωστός για την ευσέβεια και το πνευματικό του έργο. Ο τάφος του βρίσκεται πίσω από το Ιερό, ενώ τα λείψανά του φυλάσσονται στο Παρεκκλήσιο της Αγίας Τριάδος. (Ιερά μονή Κορώνης, 2015).

## *Η Ιερά Μονή Παναγίας Πελεκητής*

Η Ιερά Μονή Παναγίας Πελεκητής, χαρακτηριστικό και επιβλητικό μνημείο της μεταβυζαντινής μοναστηριακής αρχιτεκτονικής, βρίσκεται σε υψόμετρο 1.400 μέτρων στις απόκρημνες πλαγιές των Αγράφων, κοντά στο χωριό Καρίτσα και τη λίμνη Πλαστήρα. Η

ίδρυσή της τοποθετείται στα τέλη του 15ου αιώνα και συνδέεται με την παρουσία και τη μοναστική δράση του Αγίου Σεραφείμ, ο οποίος αργότερα έγινε Αρχιεπίσκοπος Φαναρίου και Νεοχωρίου, ενώ η ανοικοδόμησή της ολοκληρώθηκε το 1529 από τον Νέο Οσιομάρτυρα Δαμιανό, ο οποίος καθιερώθηκε στη συνείδηση των πιστών ως κτήτορας. Σύμφωνα με την τοπική παράδοση, ο βράχος θεμελίωσης πελεκήθηκε θαυματουργικά με ξύλινα εργαλεία ύστερα από όραμα των μαστόρων, γεγονός που προσέδωσε μυθικό χαρακτήρα στο οικοδόμημα. Παράλληλα, διαδίδονται θρύλοι για τη θαυματουργική επέμβαση της Παναγίας κατά την εύρεση νερού και τη διάσωση του πρωτομάστορα που έπεσε στη χαράδρα. (Παΐσης, 2025)

Η ονομασία της μονής ακολούθησε σταδιακή εξέλιξη: από την ίδρυσή της έως το 1682 αναφερόταν ως «Μονή του Σωτήρος», ενώ αργότερα επικράτησε ο τίτλος «Θεοτόκος η Πεφανερωμένη», που αποτυπώθηκε στη σιδερένια σφραγίδα του ηγούμενου Θεοφάνη Α'. Από τις αρχές του 18ου αιώνα και εξής, καθιερώνεται οριστικά το όνομα «Μονή Πελεκητής», το οποίο επικράτησε στη λαϊκή παράδοση και θεσμοθετήθηκε επίσημα το 1939 με την αναγνώρισή της ως ιστορικού διατηρητέου μνημείου. (Παΐσης, 2025)

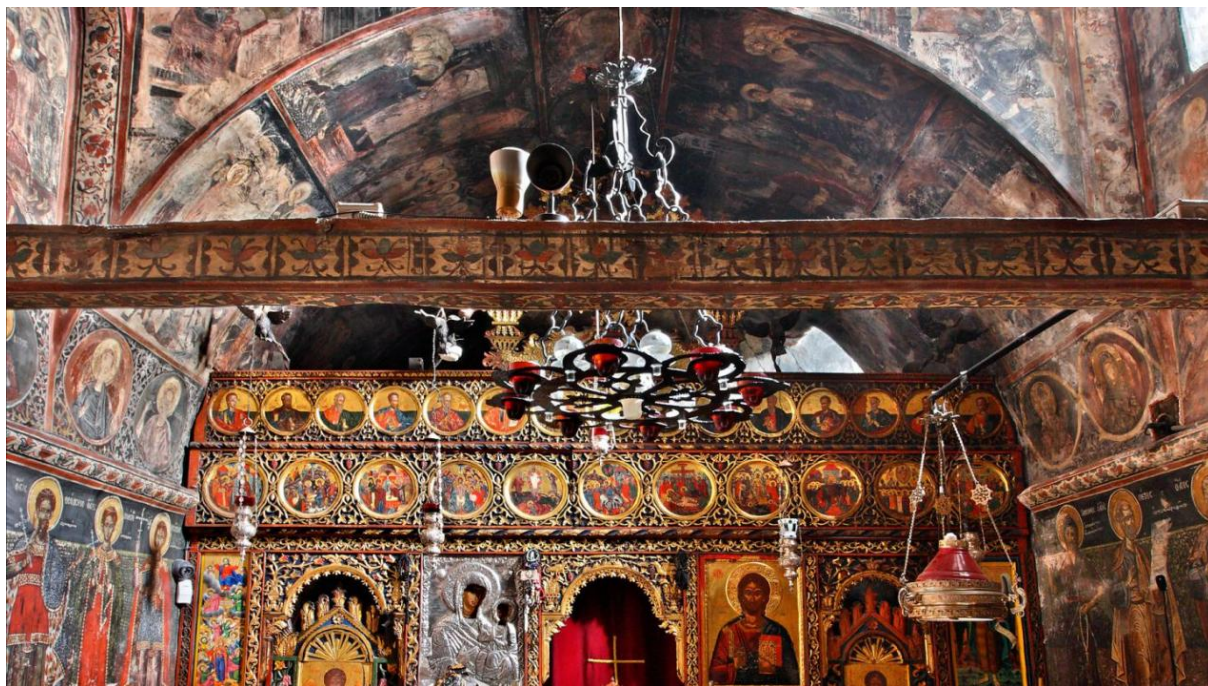
Ο Άγιος Δαμιανός στα τέλη του 15ου αιώνα, υπηρέτησε ως ηγούμενος της Μονής Πελεκητής περίπου από το 1525 έως το 1540. Ασκητεύοντας στην περιοχή, ανέπτυξε έντονη αποστολική δράση και ανέγειρε τον ναό της Κοίμησης της Θεοτόκου δίπλα στον προϋπάρχοντα ναό της Ανάληψης, ενισχύοντας την πνευματική λειτουργία και την οχύρωση της μονής. Μετά τη δράση του στα Άγραφα, μαρτύρησε στη Λάρισα το 1568, τιμώμενος έκτοτε ως Άγιος στις 14 Φεβρουαρίου. Η σχέση του με τη Μονή τεκμηριώνεται ιστορικά και εικονογραφικά μέσα από τοιχογραφίες του 17ου και 18ου αιώνα, επιγραφές και σφραγίδες όπου αναφέρεται ως «κτίτωρ της μονής ταύτης» ή ως «όσιος Δαμιανός εν τω χωρίω της Καρίτσας των Αγράφων».

Το μοναστηριακό συγκρότημα περιλαμβάνει δύο κύριους ναούς. Ο αρχαιότερος, της «Αναλήψεως του Σωτήρος», αποτελεί μονόκλιτη βασιλική με νάρθηκα, λιτή και κυλινδρική καμάρα, πιθανότατα έργο ασκητών του 15ου αιώνα που ίδρυσαν ένα κοινοβιακό ησυχαστήριο. Διαθέτει εξαιρετικό επιχρυσωμένο ξυλόγλυπτο τέμπλο και τοιχογραφίες του 17ου αιώνα, ενώ γύρω του αναπτύχθηκαν βοηθητικοί χώροι, κελιά και διάδρομοι λαξευμένοι στο βράχο, δημιουργώντας ένα εντυπωσιακό καστρομοναστήρι. Ο δεύτερος ναός, της Κοίμησης της Θεοτόκου ή Παναγίας Φανερωμένης, ανεγέρθηκε πιθανότατα με πρωτοβουλία του Αγίου Δαμιανού και αγιογραφήθηκε το 1666. Είναι τύπου αθωνικού, με τρούλο και πλευρικούς χορούς, και διακοσμείται με αγιογραφίες της κρητικής σχολής. Το σύνολο της μονής χαρακτηρίζεται από έντονο βυζαντινό ύφος, με πολεμίστρες, στενούς διαδρόμους, μυστικές καταπακτές και λιγοστά ανοίγματα, στοιχεία που μαρτυρούν τη χρήση της ως καταφύγιο σε περιόδους διωγμών. (Παΐσης, 2025)

Κατά την οθωμανική περίοδο, η Μονή Πελεκητής αναδείχθηκε σε πνευματικό και κοινωνικό κέντρο με αξιόλογη ακίνητη και δασική περιουσία, λειτουργώντας ως καταφύγιο παιδείας και ως κέντρο γραμμάτων υπό την επίβλεψη του Ευγενίου Γιαννούλη και του Αναστάσιου Γόρδιου. Το 1606 απέκτησε σταυροπηγιακό καθεστώς με σιγίλιο του Οικουμενικού Πατριάρχη, αποκτώντας διοικητική αυτονομία και πνευματικό κύρος. Παρά τις ληλασίες που υπέστη σε διάφορες περιόδους, συνέχισε να διαδραματίζει σημαντικό ρόλο και στους εθνικούς αγώνες, διαφυλάσσοντας την τοπική ταυτότητα και την ορθόδοξη πίστη.

Ξεχωριστή θέση στη θρησκευτική και καλλιτεχνική παράδοση της μονής κατέχει η μικρή εικόνα της Παναγίας Πελεκητής (1654), διαστάσεων 0,21 x 0,23 μ., εξαιρετικό δείγμα μεταβυζαντινής εικονογραφίας. Είναι ελαιογραφία επί ξύλου που απεικονίζει τη Θεοτόκο Οδηγήτρια με το Θείο Βρέφος, φιλοτεχνημένη με στοιχεία βυζαντινής αυστηρότητας και αναγεννησιακής επίδρασης. Το επάργυρο πλαίσιο που τη στεφανώνει φέρει σκαλιστά

αγγελοῦδια και τέσσερις πολύτιμους ερυθρόχρωμους λίθους, απομεινάρια των είκοσι αρχικών που τη στόλιζαν. Η γαλήνια και χαρούμενη έκφραση των προσώπων αποδίδει αισιόδοξη πνευματικότητα, μοναδική για την εποχή, και συμβολίζει την προστασία της Θεοτόκου προς τη μονή και την ευρύτερη περιοχή. Η προέλευσή της παραμένει αδιευκρίνιστη, τροφοδοτώντας λαϊκές παραδόσεις και θαυματουργικές διηγήσεις.



**Εικόνα 11** <https://visitthessaly.gr/protaseis/i-moni-pelekitis-sti-limni-plastira>

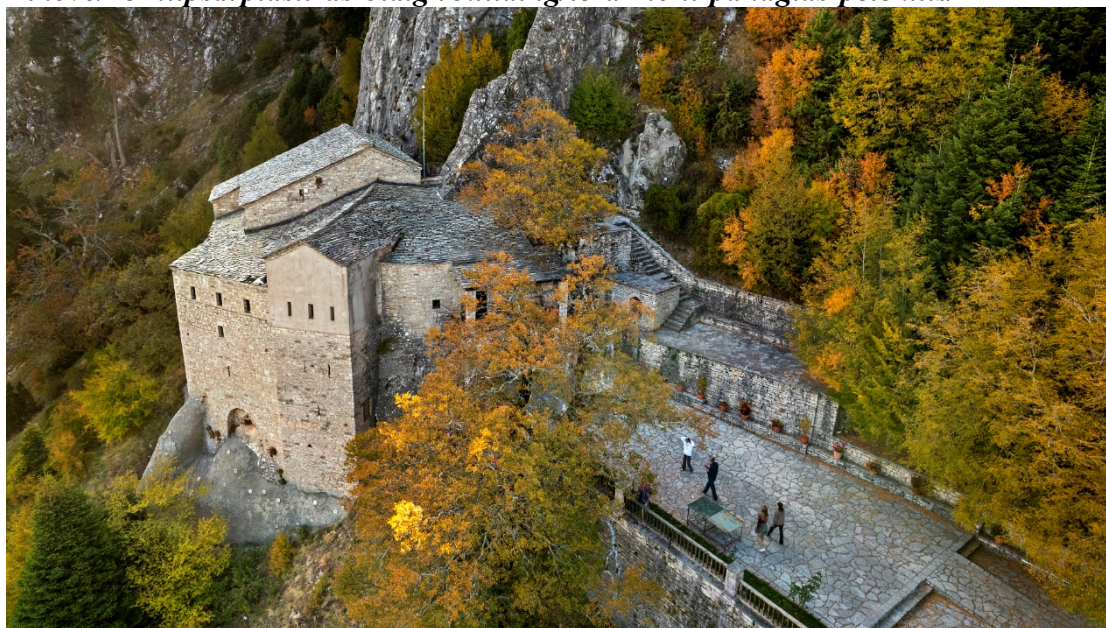
Η ιστορική σημασία της Μονής Πελεκητής ενισχύθηκε με την επίσημη αναγνώρισή της ως ιστορικού διατηρητέου μνημείου το 1939 και τις αναστηλωτικές εργασίες που ακολούθησαν υπό τον Αναστάσιο Ορλάνδο και μεταγενέστερα τη 7η Εφορεία Βυζαντινών Αρχαιοτήτων. Η ανακαίνισή της τη δεκαετία του 1990, με τη συνδρομή των Καρυτσιοτών και τη βράβευση της σχετικής ομάδας από την Ευρωπαϊκή Ένωση, συνέβαλε στην ανάδειξή της ως πανελληνίου προσκυνήματος. Σήμερα λειτουργεί ως κοινοβιακή μονή υπό τη Μητρόπολη Θεσσαλιώτιδος και Φαναριοφαρσάλων, με πνευματικό ηγούμενο τον αρχιμανδρίτη π. Αμφιλόγιο, διατηρώντας τον ζωντανό ρόλο της στην ορθόδοξη παράδοση, την έρευνα και τον θρησκευτικό τουρισμό. Η Μονή Πελεκητής αποτελεί, έτσι, διαχρονικό σύμβολο πίστης, τέχνης και συλλογικής μνήμης, που συμπυκνώνει τη θρησκευτική και πολιτιστική ταυτότητα της περιοχής των Αγράφων. (Η Ιερά Μονή Παναγίας Πελεκητής, χ.χ.)



*Εικόνα 12 <https://visitthessaly.gr/protaseis/i-moni-pelekitis-sti-limni-plastira>*



*Εικόνα 13 <https://plastiras-ota.gr/building/iera-moni-panagias-pelekitis/>*



*Εικόνα 14 <https://plastiras-ota.gr/building/iera-moni-panagias-pelekitis/>*

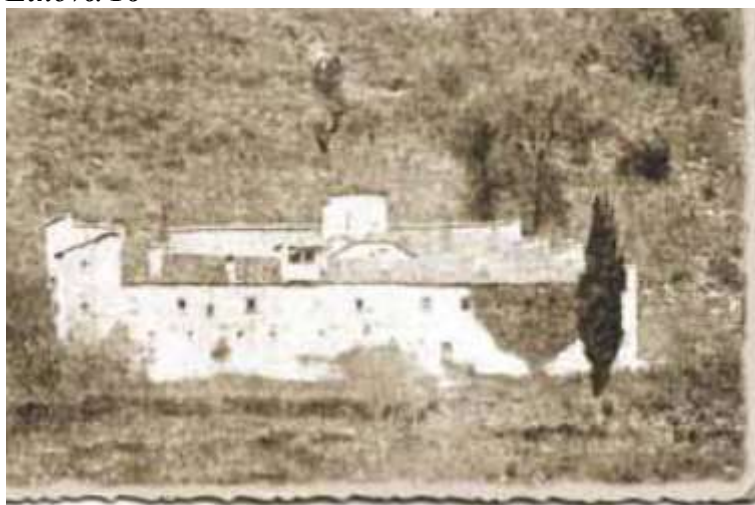
**Η Ιερά Μονή Αγίας Τριάδας Βουνεσίου**



**Εικόνα 15** <https://lake-plastira.com/sightseeing/monasteries/iera-moni-agias-triadas-vounesiou/>



**Εικόνα 16**



**Εικόνα 17: Ιερά Μονή Βουνεσίου**

## **Η Ιερά Μονή Αγίας Τριάδας Βουνεσίου: Ιστορική και Αρχιτεκτονική Επισκόπηση**

Η Ιερά Μονή Αγίας Τριάδας Βουνεσίου αποτελεί ένα από τα σημαντικότερα μνημεία της μεταβυζαντινής μοναστικής αρχιτεκτονικής στην περιοχή των Αγράφων. Βρίσκεται σε υψόμετρο περίπου 600 μέτρων, κοντά στο ιστορικό κεφαλοχώρι Βουνέσι και τη Λίμνη Πλαστήρα, σε τοπίο απaráμιλλης φυσικής ομορφιάς. Η σημερινή της μορφή ανάγεται στα μέσα του 19ου αιώνα, ωστόσο οι απαρχές της μοναστικής ζωής στον χώρο φαίνεται να φθάνουν έως τα ύστερα βυζαντινά χρόνια, πιθανώς ήδη από τον 12ο ή 13ο αιώνα, όπως υποδηλώνουν προφορικές παραδόσεις και διάσπαρτες ιστορικές αναφορές. (Νάνος, Αγία Τριάς Βουνεσίου, 2022)

Επιγραφικά τεκμηριώνεται η ανακαίνιση ή ανασύστασή της το 1858, έτος κατά το οποίο ο αγιορείτης μοναχός Αθανάσιος ανέλαβε την ανοικοδόμηση του καθολικού και των κελιών, έργο που ολοκληρώθηκε περίπου το 1876. Πατριαρχικά σιγίλια αναφέρουν ότι η Μονή υπήρξε σταυροπηγιακή, δηλαδή υπαγόμενη απευθείας στο Οικουμενικό Πατριαρχείο, απολαμβάνοντας πλήρη απαλλαγή από φόρους ή άλλες εισφορές προς τις οθωμανικές αρχές. Στο σιγίλιο αυτό διασώζεται η αναφορά «έπικυρωτικόν Πατριαρχικόν Σταυροπήγιον Μονδρίον τῆς Ἁγίας Τριάδος, ἐν τοποθεσίᾳ Βουνεσίου, ἐπαρχίας Φαναρίου», γεγονός που μαρτυρεί την παλαιότητα και τη θεσμική της κατοχύρωση.

Κατά την οθωμανική περίοδο, η Μονή λειτούργησε ως πνευματικό και κοινωνικό καταφύγιο για τους κατοίκους της περιοχής, όπως συνέβαινε και με άλλα μοναστήρια των Αγράφων. Το 1601 υπέστη καταστροφές στο πλαίσιο του κινήματος του Διονυσίου του Φιλοσόφου, όταν οι Οθωμανοί κατέπνιξαν την επανάσταση στη Θεσσαλία και την Ήπειρο, καταστρέφοντας ναούς και οικισμούς και φονεύοντας τον μητροπολίτη Φαναρίου Σεραφείμ. Παρά τις αλλεπάλληλες δοκιμασίες, η μονή συνέχισε να αποτελεί σημείο αναφοράς για την τοπική κοινωνία, ενώ κατά περιόδους λειτούργησε και ως γυναικεία μονή. (Νάνος, Αγία Τριάς Βουνεσίου, 2022)

Το καθολικό της Μονής είναι λιθόκτιστο, αθωνικού τύπου, σύνθετος τετρακίονος ναός με τρούλο. Η κύρια είσοδος βρίσκεται στη νότια πλευρά, ενώ δεύτερη υπάρχει στη δυτική. Στην είσοδο σώζεται λίθινη ανάγλυφη επιγραφή με την ημερομηνία θεμελίωσης «21 Αυγούστου 1858». Ο περίβολος του συγκροτήματος διατηρείται σε καλή κατάσταση, περιλαμβάνοντας βοηθητικούς χώρους και τα απομεινάρια των κελιών. Το ξυλόγλυπτο τέμπλο, έργο του τεχνίτη Γιάννη Μελλοβίτη, κατασκευάστηκε το 1875 με αμοιβή 20.174 γροσίων και 20 παράδων και χαρακτηρίζεται από την επιμέλεια και την καλλιτεχνική του αξία. Από τον αρχικό εικονογραφικό διάκοσμο σώζονται, μεταξύ άλλων, οι εικόνες της Αγίας Τριάδας (1872) και του Αγίου Νικολάου (1882), έργα που προσφέρθηκαν από δωρητές Σαμαριναίους και Τρικαλινούς παραθεριστές της περιοχής. Οι εικόνες αυτές φυλάσσονται σήμερα στην Ιερά Μονή Κορώνας, ενώ παλαιότερα μεταφέρονταν για προσκύνηση κατά τη γιορτή του Αγίου Πνεύματος. (Νάνος, Αγία Τριάς Βουνεσίου, 2022)

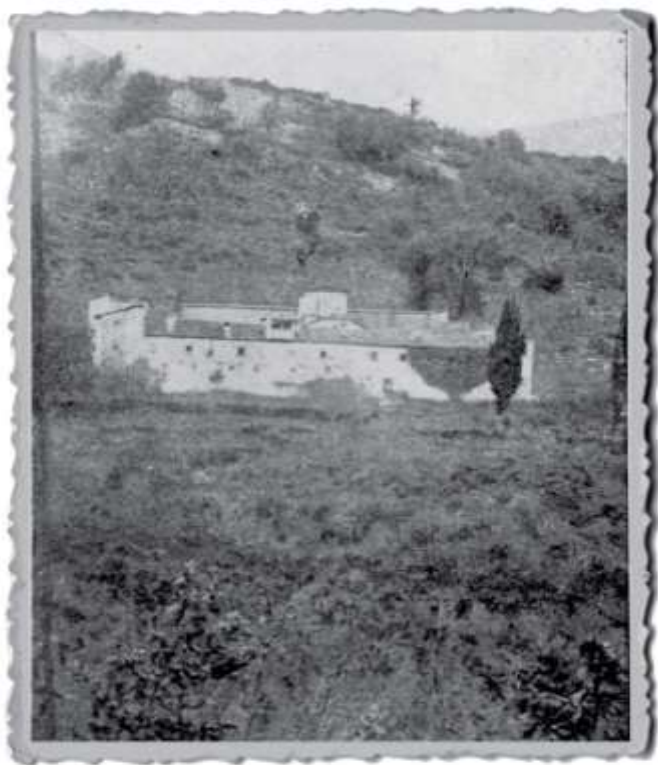
Κατά τον 20ό αιώνα η Μονή Αγίας Τριάδας απέκτησε ιδιαίτερη κοινωνική σημασία. Με πρωτοβουλία του μητροπολίτη Θεσσαλιώτιδος Ιεζεκιήλ Βελανιδιώτη, το 1937 μετατράπηκε σε σανατόριο για φυματικούς, εξυπηρετώντας τις ανάγκες της περιοχής, η οποία στερούνταν βασικών υγειονομικών υποδομών. Το σανατόριο, δυναμικότητας 25 κλινών, εγκαινιάστηκε στις 9 Ιουνίου 1938 και λειτούργησε έως το 1943, οπότε και καταστράφηκε από πυρπόληση κατά την Κατοχή.

Μετά τον πόλεμο, οι προσπάθειες του μητροπολίτη και της τοπικής κοινωνίας να ανασυστήσουν το ίδρυμα δεν ευοδώθηκαν· οι οικονομικές ενισχύσεις που συγκεντρώθηκαν από τους Θεσσαλούς της Αμερικής, ύψους 8.000 δολαρίων, τελικά διατέθηκαν για την ανέγερση του Νοσοκομείου Καρδίτσας. (Νάνος, Αγία Τριάς Βουνεσίου, 2022)

Στα μεταπολεμικά χρόνια η Μονή παρέμεινε για δεκαετίες εγκαταλελειμμένη, υπομένοντας φθορές και λεηλασίες, ιδίως τη δεκαετία του 1970, οπότε τμήμα του τέμπλου χάθηκε εξαιτίας πυρκαγιάς – σύμφωνα με μαρτυρίες , είτε από καντήλα είτε από εμπρησμό αρχαιοκαπήλων. Τη δεκαετία του 1980 ο εφημέριος του Βουνεσίου, παπα-Βασίλειος Νάνος, ανέλαβε πρωτοβουλίες αποκατάστασης: βελτίωσε την προσβασιμότητα του δρόμου προς τη Μονή, επισκεύασε τη στέγη του ναού και μερίμνησε για την υδροδότησή του, συμβάλλοντας καθοριστικά στη διάσωση του μνημείου.

Από το 2008, με την εγκατάσταση δύο μοναχών, της Ευπραξίας από τη Ημαθία και της Χρυσάνθης από τον Πειραιά, και με την πνευματική υπαγωγή του μετοχίου πλέον στην Ιερά Μονή Κορώνας, η Αγία Τριάδα Βουνεσίου επαναλειτουργεί ως γυναικεία μονή. Η αναβίωση αυτή σηματοδοτεί την επιστροφή του χώρου στον αρχικό του προορισμό: να αποτελεί κέντρο προσευχής, φιλοξενίας και πνευματικής ζωής μέσα στο επιβλητικό φυσικό περιβάλλον των Αγράφων. (Νάνος, Αγία Τριάς Βουνεσίου, 2022)

Η μοναδική σωζόμενη φωτογραφία του 1937 πριν καεί από τους Ιταλούς το 1943. Πηγή: «Θεσσαλικά Χρονικά», επετειακή έκτακτη έκδοση 1935, σελ. 223.



Η μοναδική σωζόμενη φωτογραφία του 1937 πριν καεί από τους Ιταλούς το 1943.  
Πηγή: «Θεσσαλικά Χρονικά», επετειακή έκτακτη έκδοση 1935, σελ. 223.

10

**Εικόνα 18 Η μοναδική σωζόμενη φωτογραφία του 1937 πριν καεί από τους Ιταλούς το 1943.**

### **Η Ιερά Μονή Παναγίας Πέτρας Καταφυγίου**

Η Ιερά Μονή Παναγίας Πέτρας Καταφυγίου βρίσκεται βορειοδυτικά της κοινότητας Καταφυγίου Καρδίτσας, σε υψόμετρο περίπου 600 μ., στις παρυφές των Αγράφων, προς τη Λίμνη Πλαστήρα. Η πρόσβαση γίνεται μέσω του οικισμού Καταφύγι, σε απόσταση περίπου

τεσσάρων χιλιομέτρων, στον δρόμο προς τον συνοικισμό Αγίου Αθανασίου Λαμπερού. Σύμφωνα με την τοπική παράδοση, στη σπηλιά αυτή βροσκό της περιοχής βρήκαν τη θαυματουργή εικόνα της Παναγίας Οδηγήτριας, έργο που αποδίδεται στον Ευαγγελιστή Λουκά.

Η ίδρυση της μονής τοποθετείται ανάμεσα στα έτη 1550-1600, ενώ η ονομασία της σχετίζεται με τον μεγάλο βράχο «πέτρα» πάνω στον οποίο είναι κτισμένη και με τη φυσική σπηλιά που υπάρχει στην περιοχή, όπου σύμφωνα με την παράδοση βρέθηκε η εικόνα της Παναγίας Οδηγήτριας. Λόγω της αρχιτεκτονικής και καλλιτεχνικής της αξίας, αποκαλείται «Παρθενώνας των Αγράφων». Σύμφωνα με τον χειρόγραφο κώδικα της Ιεράς Μονής Αγίου Στεφάνου Μετεώρων, η Μονή Πέτρας φέρει σφραγίδα που μαρτυρεί 400 χρόνια συνεχούς παρουσίας.

Κατά την Οθωμανική περίοδο, η Μονή Πέτρας διαδραμάτισε σημαντικό πνευματικό και εθνικό ρόλο. Διατηρούσε βιβλιοθήκη και λειτουργούσε ως χώρος παιδείας, όπου φέρεται να λειτούργησε και κρυφό σχολείο. Στις αρχές του 19ου αιώνα, ο Άγιος Κοσμάς ο Αιτωλός επισκέφθηκε τη μονή και θαύμασε την αρχιτεκτονική της και την πνευματική της δραστηριότητα. Κατά την Επανάσταση του 1821, το μοναστήρι προσέφερε καταφύγιο σε αγώνες, μεταξύ των οποίων ο Γεώργιος Καραϊσκάκης, ο οποίος πέρασε εκεί την Πάσχα του 1823 με τους συντρόφους του. Η Μονή των αποτελεσμάτων, επίσης, κέντρο επικοινωνίας και πνευματικό καταφύγιο κατοίκων της περιοχής. Το 1830, σε λειτουργικό βιβλίο της Μονής αναφέρεται ο «πολυχρόνιος» υπέρ της Ιωάννης Καποδίστρια, ένδειξη της εθνικής της αφύπνισης και της προσδοκίας για την ένωση της Θεσσαλίας με το ελληνικό κράτος, που πραγματοποιήθηκε το 1881.

Στις αρχές του 20ου αιώνα, η Μονή Πέτρας ερημώθηκε και συγχωνεύθηκε προσωρινά με την Ιερά Μονή Παναγίας Κορώνης. Το 1925 επανήλθε στην αυτοτέλεια της, με πρωτοβουλία του Μητροπολίτη Ιεζεκίηλ κατά τη δεκαετία του 1920-30, όταν πραγματοποιήθηκαν οι πρώτες εργασίες ανακαίνισης. Το 1967 αναγνωρίστηκε επίσημα ως ιστορικό διατηρητέο μνημείο. Ένα έτος αργότερα, το 1968, υπέστη μεγάλες καταστροφές: ογδόντα περίπου διάωροφα κελιά, υπόγειοι χώροι, αποθήκες, εργαστήρια, καθώς και τμήμα του περιβόλου (53×50 μ.) με πύργο και ανατολικό τοξωτό πυλώνα κατέρρευσαν. (Η Μονή Πέτρας στη Λίμνη Πλαστήρα)

Τα τελευταία χρόνια η Μονή έχει ανακτήσει τη λειτουργία της, με τη μόνιμη εγκατάσταση αδελφότητας που φροντίζει για την αποκατάσταση και την προστασία του μνημείου. Η Ιερά Μονή Παναγίας Πέτρας πανηγυρίζει στις 6 Αυγούστου (Μεταμόρφωση του Σωτήρος), στις 15 Αυγούστου (Κοίμηση της Θεοτόκου) και την Παρασκευή της Διακαινησίμου (Ζωοδόχος Πηγή). Σήμερα αποτελεί ενεργό μοναστικό κέντρο, προσκύνημα και σημαντικό τόπο πολιτισμικής και ιστορικής αξίας για την ευρύτερη περιοχή της Λίμνης Πλαστήρα. (Η Μονή Πέτρας στη Λίμνη Πλαστήρα)

### **ΣΥΜΠΕΡΑΣΜΑΤΑ-ΠΡΟΤΑΣΕΙΣ**

Η μελέτη ανέδειξε τη Λίμνη Πλαστήρα ως πρότυπο βιώσιμου τουριστικού προορισμού που συνδυάζει τη φυσική ομορφιά, την ιστορική συνέχεια και την πλούσια πολιτιστική κληρονομιά. Ο εντοπισμός και η τεκμηρίωση των σημαντικών μοναστηριών της περιοχής επιβεβαιώνουν τη συμβολή τους ως κέντρων πνευματικής μνήμης, εκπαίδευσης και πολιτιστικής ταυτότητας, τα οποία λειτουργούν διαχρονικά ως φορείς ανάπτυξης και συλλογικής συνοχής. Η οργανωμένη ανάδειξη των πολιτιστικών διαδρομών ενισχύει τις ήπιες μορφές τουρισμού, προωθεί τον σεβασμό στη φύση και την ενσωμάτωση της τοπικής παράδοσης στην τουριστική εμπειρία.

Υπογραμμίζεται η σημασία διατομεακής συνεργασίας μεταξύ τοπικών φορέων στην προστασία και ανάδειξη των μοναστηριών, σε συνδυασμό με τη δημιουργία θεματικών διαδρομών γύρω από τη λίμνη, που προάγουν μακροπρόθεσμα οφέλη για την οικονομική και πολιτιστική ευημερία της περιοχής. Είναι σημαντική η συνεργασία φορέων, επιχειρηματιών και τοπικής κοινωνίας ως βασική προϋπόθεση για τη διατήρηση της μοναστηριακής και πολιτιστικής κληρονομιάς. Είναι σημαντική η ενίσχυση της προβολής της πολιτιστικής διαδρομής, η βιωματική αξιοποίηση των μνημείων και τη διασύνδεση του πολιτιστικού τουρισμού με την εκπαιδευτική και περιβαλλοντική δραστηριότητα με την συμβολή της τοπικής κοινότητας και την ενεργό συμμετοχή όλων των εμπλεκόμενων φορέων.

### **Βιβλιογραφία**

- Delitheou, v., Krabokoukis, T., & Stavrakaki, E. (2014). Sustainable Tourism in Western Thessaly of Greece. *Management Studies*, σσ. 381-386.
- Economou, A. (2012). Cultural Heritage Tourism and the Environment. *Journal Sustainable Development Culture Traditions*(1).
- Karagiannis, S. (2013). *CULTURAL TOURISM AS A DEVELOPMENT FACTOR OF THE GREEK. SUSTAINABLE DEVELOPMENT, CULTURE, TRADITIONS* (2).
- Richards, G. (2018). Cultural tourism: A review of recent research and trends. *Elsevier*, 36, 12-21.
- Sardianou, E., Kostakis, I., Mitoula, R., Theodoropoulou, E., Gkaragkani, V., & Lalioti, E. (χ.χ.). Entrepreneurs' beliefs on sustainable tourism practices: evidence from Karditsa and Kalabaka. *Socio Economic Sustainability, Regional Development and Spatial*, σ. 365. Ανάκτηση από ISBN: 978-960-93-6040
- thessaliadbadmin. (2024, 8 15). *Το «Πάσχα του Καλοκαιριού» -Τα μοναστήρια της Καρδίτσας και οι μοναδικές ιστορίες τους*. Ανάκτηση από Thessalia -24-gr: <https://thessalia-24.gr/2024/08/15/to-pascha-tou-kalokairiou-ta-monastiria-tis-karditsas-kai-oi-monadikes-istories-tous/>
- Tourism, U. (2008). *Glossary of Tourism Terms*. Ανάκτηση από <https://www.untourism.int/glossary-tourism-terms#C>: <https://www.untourism.int/untourism-ambassadors>
- Αλμυρούλης, Μ., Αλμυρούλης, Χ., Πιτσιλκας, Χ., & Νακος, Β. (χ.χ.). *Μοναστήρια της Ελλάδος*. (Ε. τ. Ελλάδος, Επιμ.) Ανάκτηση 11 14, 2025, από <https://www.monastiria.gr/>: <https://www.monastiria.gr/%ce%b7-%cf%84%ce%b1%cf%85%cf%84%cf%8c%cf%84%ce%b7%cf%84%ce%ac-%ce%bc%ce%b1%cf%82/>
- Η Ιερά Μονή Κορώνης*. (2025, 11 1). Ανάκτηση από Ταξίδι στη Θεσσαλία: <https://taxidisthessalia.gr/i-iera-moni-koronis/>
- Η Ιερά Μονή Παναγιάς Πελεκητής*. (2025). Ανάκτηση 11 25, 2025, από Μοναστήρια της Ελλάδας: <https://www.monastiria.gr/iera-moni-panagias-pelekitis/>
- Η λίμνη Πλαστήρα*. (2025, 11 10). Ανάκτηση από <https://idryma.allamanis.gr/karditsa:lake>
- Η Μονή Πέτρας στη Λίμνη Πλαστήρα*. (χ.χ.). Ανάκτηση 11 10, 2025, από <https://visithessaly.gr/protaseis/i-moni-petras-sti-limni-plastira>
- Ιερά μονή Κορώνης*. (2015). Ανάκτηση από Ιερά Μητρόπολη Θεσσαλιωτών Φαρσαλιωτών: <https://www.imthf.gr/index.php/features/ieres-mones/47-im-koronis>
- Νάνος, Π. (2022). Αγία Τριάς Βουνεσίου. Στο *Αγία Τριάς Βουνεσίου*. Μορφοβούνι.
- Νάνος, Π. (2025, 6). Ιστορία. (Π. Νάνος, Επιμ.) *Θρησκευτικά Μνημεία και Τεκμήρια Λαϊκής Πίστης*(8). Ανάκτηση από <file:///C:/Users/Admin/Desktop/%CE%99%CE%A3%CE%A4%CE%9F%CE%A1%CE>

%99%CE%A3%CE%97\_%CE%A4%CE%95%CE%A5%CE%A7%CE%9F%CE%A3\_8\_2025.pdf

Οδηγός Περιοχής Καρδίτσας. (2014). Ανάκτηση από Karditsa net: <http://www.karditsa-net.gr/2014/tour/route4.htm>

Παΐσης, Κ. (2025, 11 14). *Μοναστήρι Παναγίας Πελεκητής*. Ανάκτηση από Καρύτσα Δολώπων: <https://karitsa-dolopon.gr/monastiri-panagias-pelekitis/>

Πλαστήρα, Δ. (2025). *Lake plastira season destination*. Ανάκτηση από Δήμος Λίμνης Πλαστήρα: <https://lake-plastira.com/c/sightseeing/monasteries/>

Πλαστήρα, Δ. (2025). *Plastiras Lake 4 season destination*. Ανάκτηση 11 15, 2025, από <https://lake-plastira.com/c/sightseeing/monasteries/>

Πλαστήρα, Δ. Λ. (2025). *Μοναστηρια- Εκκλησίες*. Ανάκτηση 11 10, 2025, από Δήμος Λίμνης Πλαστήρα: <https://plastiras-ota.gr/>

Τσιτσάς, Σ. Κ. (2023). Τα Άγραφα της Πίνδου. Καρδίτσα.